



PRÉFET D'EURE-ET-LOIR

IC 16472

**ARRÊTÉ PRÉFECTORAL D'AUTORISATION**  
**D'UNE PLATE-FORME LOGISTIQUE**  
**SOCIÉTÉ SCI COVICARGO 5 (N° ICPE : 12694)**  
**IMPLANTÉE SUR LA ZONE D'ACTIVITÉS D'ARTENAY-POUPRY**  
**SUR LE TERRITOIRE DE LA COMMUNE DE POUPRY**

-----

**LE PREFET du département de l'Eure-et-Loir**  
**Officier de la Légion d'Honneur**  
**Chevalier de l'Ordre National du Mérite**

**Vu le code de l'environnement et notamment son titre 1<sup>er</sup> du livre V ;**

**Vu la nomenclature des installations classées ;**

**Vu l'arrêté du 2 février 1998 modifié relatif aux prélèvements et à la consommation d'eau ainsi qu'aux émissions de toute nature des installations classées pour la protection de l'environnement soumises à autorisation ;**

**Vu l'Arrêté du 5 août 2002 relatif à la prévention des sinistres dans les entrepôts couverts soumis à autorisation sous la rubrique 1510**

**Vu l'arrêté du 16/07/12 relatif aux stockages en récipients mobiles exploités au sein d'une Installation classée soumise à autorisation au titre de l'une ou plusieurs des rubriques nos 1436, 4330, 4331, 4722, 4734, 4742, 4743, 4744, 4746, 4747 ou 4748, ou pour le pétrole brut au titre de l'une ou plusieurs des rubriques nos 4510 ou 4511 de la nomenclature des installations classées pour la protection de l'environnement et présents dans un entrepôt couvert soumis au régime de l'enregistrement ou de l'autorisation au titre de la rubrique 1510 de cette même nomenclature ;**

**Vu l'arrêté du 29/09/08 relatif à la prévention des sinistres dans les dépôts de papier et de carton soumis à autorisation au titre de la rubrique n° 1530 de la nomenclature des installations classées ;**

**Vu l'arrêté du 25/07/97 relatif aux prescriptions générales applicables aux installations classées pour la protection de l'environnement soumises à déclaration sous la rubrique n° 2910 : Combustion ;**

**Vu l'arrêté du 29/05/00 relatif aux prescriptions générales applicables aux installations classées pour la protection de l'environnement soumises à déclaration sous la rubrique n° 2925 " accumulateurs (ateliers de charge d) " ;**

**Vu l'arrêté du 01/06/15 relatif aux prescriptions générales applicables aux installations relevant du régime de l'enregistrement au titre de l'une au moins des rubriques 4331 ou 4734 de la nomenclature des installations classées pour la protection de l'environnement ;**

**Vu l'arrêté du 23/12/98 relatif aux prescriptions générales applicables aux installations classées pour la protection de l'environnement soumises à déclaration sous « l'une ou plusieurs des rubriques nos 4510, 4741 ou 4745 » ;**

**Vu l'arrêté du 23/12/98 relatif aux prescriptions générales applicables aux installations classées pour la protection de l'environnement soumises à déclaration sous la rubrique n° 4511 ;**

**Vu** l'arrêté du 23/08/05 relatif aux prescriptions générales applicables aux installations classées pour la protection de l'environnement soumises à déclaration sous la rubrique n° 4718 de la nomenclature des installations classées ;

**Vu** la demande présentée le 9 mars 2016 complétée le 15, 20, 21 et 22 avril 2016 par la société SCI COVICARGO 5 dont le siège social est situé Route de Paris – 14120 Mondeville en vue d'obtenir l'autorisation d'exploiter une plate-forme logistique pour le stockage de produits de grande consommation hors produits alimentaires (hygiène, beauté, entretien de la maison, bricolage...) sur la zone d'activités interdépartementale (ZAI) d'Artenay-Poupry (Secteur de Villeneuve II) sur la commune de Poupry dans le cadre d'une création de site sur une surface au sol de 135 600 m<sup>2</sup> sur un terrain d'environ 34 hectares ;

**Vu** le dossier déposé à l'appui de sa demande ;

**Vu** l'avis de l'autorité environnementale sur le dossier du 25 mai 2016 ;

**Vu** la décision du 25 mai 2016 du président du tribunal administratif d'Orléans portant désignation du commissaire-enquêteur ;

**Vu** l'arrêté préfectoral du 3 juin 2016 ordonnant l'organisation d'une enquête publique pour une durée de 1 mois du lundi 27 juin 2016 au jeudi 28 juillet 2016 inclus sur le territoire des communes de Poupry et Dambron dans le département d'Eure-et-Loir et Artenay et Sougy dans le département du Loiret ;

**Vu** l'accomplissement des formalités d'affichage réalisé dans ces communes de l'avis au public ;

**Vu** la publication du 9 juin 2016, du 10 juin 2016, du 30 juin 2016 et du 1<sup>er</sup> juillet 2016 de cet avis dans deux journaux locaux pour chaque département ;

**Vu** le registre d'enquête et l'avis du commissaire enquêteur ;

**Vu** l'avis émis par le conseil municipal de la commune de Poupry ;

**Vu** les avis exprimés par les différents services et organismes consultés ;

**Vu** l'avis de la société IMMOSTEF SA du 6 mai 2016, acceptant les servitudes générées par les flux thermiques de 3 kW/m<sup>2</sup> sortant au sud du site de la société SCI COVICARGO 5 et empiétant sur leur terrain ;

**Vu** l'avis du SMAP du 22 avril 2016, acceptant les servitudes générées par les flux thermiques de 3 kW/m<sup>2</sup> sortant au sud du site de la société SCI COVICARGO 5 et empiétant sur leur terrain ;

**Vu** l'avis du SMAFEL du 22 avril 2016, acceptant les servitudes générées par les flux thermiques de 3 kW/m<sup>2</sup> sortant au nord du site de la société SCI COVICARGO 5 et empiétant sur leur terrain ;

**Vu** le rapport du 5 septembre 2016 de l'inspection des installations classées ;

**Vu** l'avis du 22 septembre 2016 du CODERST au cours duquel le demandeur a été entendu ;

**Vu** la communication du projet d'arrêté faite au directeur de la société SCI COVICARGO 5 par courrier du 22 septembre 2016 ;

**Vu** la réponse de la société SCI COVICARGO 5 du 23 septembre 2016 indiquant n'avoir aucune remarque à formuler ;

**CONSIDERANT** que le projet d'arrêté a été soumis à l'exploitant et que celui-ci n'a formulé aucune observation ;

**CONSIDERANT** qu'en application des dispositions de l'article L. 512-1 du code de l'environnement, l'autorisation ne peut être accordée que si les dangers ou inconvénients peuvent être prévenus par des mesures que spécifie l'arrêté préfectoral ;

**CONSIDERANT** qu'au cours de l'instruction de la demande par l'inspection des installations classées, le demandeur a été conduit de réaliser des mesures nécessaires pour la maîtrise de l'urbanisation pour les zones d'effets sortant des limites de propriété ;

**CONSIDERANT** l'avis du SDIS du 20 juillet 2016 qui stipule que : « La taille et la distribution du bâtiment amènent le SDIS à constater que l'action de ses lances d'incendie ne permettra pas de lutter contre le feu dans les deux tiers de sa surface. [...] » ;

**CONSIDERANT** l'absence d'impact sur les tiers en cas d'incendie du fait des mesures d'éloignement et des servitudes de droits privés acquises par le pétitionnaire ;

**CONSIDERANT** que l'impact résiduel concerne la protection des biens sous la responsabilité de la SCI COVICARGO 5 ;

**CONSIDERANT** le caractère proportionné des dispositions prises par la société SCI COVICARGO 5 ;

**CONSIDERANT** que les conditions d'aménagement et d'exploitation fixées par l'arrêté préfectoral d'autorisation doivent tenir compte, d'une part, de l'efficacité des techniques disponibles et de leur économie, d'autre part de la qualité, de la vocation et de l'utilisation des milieux environnants, ainsi que de la gestion équilibrée de la ressource en eau ;

**CONSIDERANT** que la délivrance de l'autorisation de la plate-forme logistique de la société SCI COVICARGO 5 nécessite en application des dispositions de l'article L. 512-1 du code de l'environnement l'éloignement des dites installations vis-à-vis de certaines zones définies dans les documents d'urbanisme opposables aux tiers ;

**CONSIDERANT** que les conditions légales de délivrance de l'autorisation sont réunies,

Sur proposition de Madame la Secrétaire Générale de la préfecture d'Eure-et-Loir

## **ARRÊTE**

---

### **TITRE 1 - PORTÉE DE L'AUTORISATION ET CONDITIONS GÉNÉRALES**

---

#### **CHAPITRE 1.1 BÉNÉFICIAIRE ET PORTÉE DE L'AUTORISATION**

##### **ARTICLE 1.1.1. EXPLOITANT TITULAIRE DE L'AUTORISATION**

La société SCI COVICARGO 5 dont le siège social est situé Route de Paris – 14120 Mondeville est autorisée, sous réserve du respect des prescriptions du présent arrêté, à exploiter sur le territoire de la commune de Pouprie – Ilot 1 – Secteur de Villeneuve II – Zone d'activité d'Artenay-Pouprie, (coordonnées Lambert 93 X= 61 49 70 et Y= 6 77 82 20), les installations détaillées dans les articles suivants.

##### **ARTICLE 1.1.2. INSTALLATIONS NON VISÉES PAR LA NOMENCLATURE OU SOUMISES À DÉCLARATION OU SOUMISES A ENREGISTREMENT**

Les prescriptions du présent arrêté s'appliquent également aux autres installations ou équipements exploités dans l'établissement, qui, mentionnés ou non dans la nomenclature, sont de nature par leur proximité ou leur connexité avec une installation soumise à autorisation à modifier les dangers ou inconvénients de cette installation.

Les dispositions des arrêtés ministériels existants relatifs aux prescriptions générales applicables aux installations classées soumises à déclaration sont applicables aux installations classées soumises à déclaration incluses dans l'établissement dès lors que ces installations ne sont pas régies par le présent arrêté préfectoral d'autorisation.

Les dispositions des arrêtés ministériels existants relatifs aux prescriptions générales applicables aux installations relevant du régime de l'enregistrement sont applicables aux installations classées relevant du régime de l'enregistrement incluses dans l'établissement dès lors que ces prescriptions générales ne sont pas contraires à celles fixées dans le présent arrêté.

## CHAPITRE 1.2 NATURE DES INSTALLATIONS

### ARTICLE 1.2.1. LISTE DES INSTALLATIONS CONCERNÉES PAR UNE RUBRIQUE DE LA NOMENCLATURE DES INSTALLATIONS CLASSÉES

Rubrique	Alinéa	AS, A, E, D, DC, NC	Libellé de la rubrique (activité)	Nature de l'installation	Critère de classement	Seuil du critère	Unité	Volume autorisé	Unité
1436	/	NC	Stockage ou emploi de liquides combustibles de point éclair compris entre 60 °C et 93 °C	Stockage de produits ménagers et cosmétiques	La quantité totale susceptible d'être présente dans les installations	> ou = 100	t		t
1450	1	A	Stockage de solides inflammables	Stockage d'allume-feu et de lingettes nettoyantes	La quantité totale susceptible d'être présente dans les installations	> ou = 1	t		t
1510	1	A	Entrepôts couverts (stockage de matières ou produits combustibles en quantité supérieure à 500 tonnes dans des), à l'exception des dépôts utilisés au stockage de catégories de matières, produits ou substances relevant, par ailleurs, de la présente nomenclature, des bâtiments destinés exclusivement au remisage des véhicules à moteur et de leur remorque, des établissements recevant du public et des entrepôts frigorifiques	21 cellules de stockage	Volume des entrepôts	> ou = 300 000	m³		m³
1530	1	A	Papiers, cartons ou matériaux combustibles analogues y compris les produits finis conditionnés (dépôt de), à l'exception des établissements recevant du public	Stockage d'emballages vides et de marchandises de type livres, ramette de papier...	Volume susceptible d'être stocké	> 50 000	m³		m³
1532	1	A	Bois ou matériaux combustibles analogues y compris les produits finis conditionnés et les produits ou déchets répondant à la définition de la biomasse et visés par la rubrique 2910-A, ne relevant pas de la rubrique 1531 (stockage de), à l'exception des établissements recevant du public	Stockage de palettes vides et de marchandises en bois (meubles...)	Volume susceptible d'être stocké	> 20 000	m³		m³



Rubrique	Alinéa	AS, A, E, D, DC, NC	Libellé de la rubrique (activité)	Nature de l'installation	Critère de classement	Seuil du critère	Unité	Volume autorisé	Unité
1630	/	NC	Stockage de lessives de soude ou potasse caustique. Le liquide renfermant plus de 20% en poids d'hydroxyde de sodium ou de potassium.	Stockage de produits contenant de la soude (déboucheurs liquides...)	La quantité totale susceptible d'être présente dans les installations	> 100	t		t
2662	1	A	Polymères (matières plastiques, caoutchoucs, élastomères, résines et adhésifs synthétiques) (stockage de)	Stockage de matières premières plastiques	Volume susceptible d'être stocké	> ou = 40 000	m³		m³
2663	1a	A	Pneumatiques et produits dont 50 % au moins de la masse totale unitaire est composée de polymères (matières plastiques, caoutchoucs, élastomères, résines et adhésifs synthétiques) (stockage de) : A l'état alvéolaire ou expansé tels que mousse de latex, de polyuréthane, de polystyrène, etc.	Stockage de produits finis plastiques (matelas, coussins...)	Volume susceptible d'être stocké	> ou = 45 000	m³		m³
2663	2a	A	Pneumatiques et produits dont 50 % au moins de la masse totale unitaire est composée de polymères (matières plastiques, caoutchoucs, élastomères, résines et adhésifs synthétiques) (stockage de) : Dans les autres cas et pour les pneumatiques	Stockage de produits finis plastiques (jouets, DVD...)	Volume susceptible d'être stocké	> ou = 80 000	m³		m³
2910	A2	D	Combustion à l'exclusion des installations visées par les rubriques 2770 et 2771	2 chaudières au gaz et 3 motopompes au fioul	La puissance thermique nominale de l'installation	> 2 mais < 20	MW		MW
2925	/	D	Accumulateurs (ateliers de charge d')	3 locaux de charge d'accumulateurs	La puissance maximale de courant continu utilisable pour cette opération	> 50	kW		kW
4320	2	D	Aérosols extrêmement inflammables ou inflammables de catégorie 1 ou 2 contenant des gaz inflammables de catégorie 1 ou 2 ou des liquides inflammables de catégorie 1	Stockage de produits contenant des gaz propulseurs inflammables (déodorants...)	La quantité totale susceptible d'être présente dans les installations	> ou = 15 mais < 150	t		t

Rubrique	Alinéa	AS, A, E, D, DC, NC	Libellé de la rubrique (activité)	Nature de l'installation	Critère de classement	Seuil du critère	Unité	Volume autorisé	Unité
4321	/	NC	Aérosols extrêmement inflammables ou inflammables de catégorie 1 ou 2 ne contenant pas de gaz inflammables de catégorie 1 ou 2 ou des liquides inflammables de catégorie 1	Stockage de produits contenant des gaz propulseurs neutres (déodorants...)	La quantité totale susceptible d'être présente dans les installations	> ou = 500	t		t
4331	2	E	Liquides inflammables de catégorie 2 ou catégorie 3 à l'exclusion de la rubrique 4330	Stockage de liquides inflammables (produits cosmétiques, d'entretien...)	La quantité totale susceptible d'être présente dans les installations	> ou = 100 mais < 1 000	t		t
4440	/	NC	Solides combustibles catégories 1, 2 ou 3.	Stockage de solides combustibles (produits pour barbecue...)	La quantité totale susceptible d'être présente dans les installations	> ou = 2	t		kg
4441	/	NC	Liquides combustibles catégorie 1, 2 ou 3	Stockage de liquides combustibles (produits de coloration des cheveux...)	La quantité totale susceptible d'être présente dans les installations	> ou = 2	t		kg
4510	2	DC	Dangereux pour l'environnement aquatique de catégorie 1 ou chronique 1	Stockage de produits d'entretien et de jardinerie	La quantité totale susceptible d'être présente dans les installations	> ou = 20 mais < 100	t		t
4511	2	DC	Dangereux pour l'environnement aquatique de catégorie chronique 2	Stockage de produits d'entretien et de jardinerie	La quantité totale susceptible d'être présente dans les installations	> ou = 100 mais < 200	t		t
4702	/	NC	Engrais solides simples et composés à base de nitrate d'ammonium correspondant aux spécifications du règlement européen n° 2003/2003 du Parlement européen et du Conseil du 13 octobre 2003 relatif aux engrais ou à la norme française équivalente NF U 42-001-1	Stockage d'engrais pour le public	La quantité totale susceptible d'être présente dans les installations	> 250	t		t

Rubrique	Alinéa	AS, A, E, D, DC, NC	Libellé de la rubrique (activité)	Nature de l'installatio n	Critère de classemen t	Seuil du critère	Unité	Volume autoris é	Unit é
4718	2	DC	Gaz inflammables liquéfiés de catégorie 1 et 2 (y compris GPL et biogaz affiné, lorsqu'il a été traité conformément aux normes applicables en matière de biogaz purifié et affiné, en assurant une qualité équivalente à celle du gaz naturel, y compris pour ce qui est de la teneur en méthane, et qu'il a une teneur maximale de 1 % en oxygène)	Gaz contenu dans les briquets et les bouteilles de gaz de camping	La quantité totale susceptible d'être présente dans les installations	> ou = 6 mais < 50	t		t
4734	2a	A	Produits pétroliers spécifiques et carburants de substitution : essences et naphthas ; kérosènes (carburants d'aviation compris) ; gazoles (gazole diesel, gazole de chauffage domestique et mélanges de gazoles compris) ; fioul lourd ; carburants de substitution pour véhicules, utilisés aux mêmes fins et aux mêmes usages et présentant des propriétés similaires en matière d'inflammabilité et de danger pour l'environnement	Stockage d'essence et de produits pétroliers destinés aux matériels de chauffage d'appoint et deux cuves de fuel domestique de 1 m <sup>3</sup> chacune	La quantité totale susceptible d'être présente dans les installations	> ou = 1 000	t		t
4741	/	NC	Les mélanges d'hypochlorite de sodium classés dans la catégorie de toxicité aquatique aiguë 1 [H400] contenant moins de 5 % de chlore actif et non classés dans aucune des autres classes, catégories et mentions de danger visées dans les autres rubriques pour autant que le mélange en l'absence d'hypochlorite de sodium ne serait pas classé dans la catégorie de toxicité aiguë 1 [H400]	Stockage de produits ménagers à base d'eau de javel	La quantité totale susceptible d'être présente dans les installations	> ou = 20	t		t
4755	/	NC	Alcools de bouche d'origine agricole et leurs constituants (distillats, infusions, alcool d'origine agricole extraneutre rectifié, extraits et arômes) présentant des propriétés équivalentes aux substances classées dans les catégories 2 ou 3 des liquides inflammables	Stockage d'alcool fort (whisky, vodka...)	La quantité totale susceptible d'être présente dans les installations	> ou = 50	m <sup>3</sup>		m <sup>3</sup>

Rubrique	Alinéa	AS, A, E, D, DC, NC	Libellé de la rubrique (activité)	Nature de l'installation	Critère de classement	Seuil du critère	Unité	Volume autorisé	Unité
4801	2	D	Houille, coke, lignite, charbon de bois, goudron, asphalte, bras et matières bitumineuses	Stockage de charbon de bois pour barbecue	La quantité totale susceptible d'être présente dans les installations	> ou = 50 mais < 500	t		t

A (Autorisation) ou AS (Autorisation avec Servitudes d'utilité publique) ou E (enregistrement) ou D (Déclaration) ou DC (Déclaration avec contrôle périodique)\* ou NC (Non Classé)

Volume autorisé : éléments caractérisant la consistance, le rythme de fonctionnement, le volume des installations ou les capacités maximales autorisées

\* En application de l'article R. 512-55 du code de l'environnement, les installations DC ne sont pas soumises à l'obligation de contrôle périodique lorsqu'elles sont incluses dans un établissement qui comporte au moins une installation soumise au régime de l'autorisation ou de l'enregistrement

L'établissement est classé en « seuil bas » au titre des dispositions de l'arrêté ministériel du 26 mai 2014 relatif à la prévention des accidents majeurs dans les installations classées mentionnées à la section 9, chapitre V, titre Ier du livre V du code de l'environnement.

#### ARTICLE 1.2.2. SITUATION DE L'ÉTABLISSEMENT

Les installations autorisées sont situées sur les communes, parcelles et lieux-dits suivants :

Commune	Parcelles	Lieux-dits
Poupry	Ilôt 1	Zone d'activité Artenay-Poupry

Les installations citées à l'Article 1.2.1. ci-dessus sont reportées avec leurs références sur le plan de situation de l'établissement annexé au présent arrêté.

#### ARTICLE 1.2.3. AUTRES LIMITES DE L'AUTORISATION

La surface occupée par les installations, voies, aires de circulation, et plus généralement, la surface concernée par les travaux de réhabilitation à la fin d'exploitation est d'environ 34,2 hectares réparties :

- Bâtiments : 135 600 m<sup>2</sup> environ ;
- Surface Imperméabilisée, autre que bâtiment : 74 000 m<sup>2</sup> environ ;
- espaces verts pour le reste.

#### ARTICLE 1.2.4. CONSISTANCE DES INSTALLATIONS AUTORISÉES

L'établissement comprenant l'ensemble des installations classées et connexes, est constitué :

- d'un bâtiment logistique, divisé en deux ailes contiguës séparées par un mur coupe-feu 4h ; l'aille A composée de 12 cellules et l'aille B composée de 9 cellules, pour le stockage de marchandises de grande consommation, hors produits alimentaires (hygiène, beauté, entretien de la maison, bricolage, papeterie, jouets, etc) d'une longueur de 620 m pour une largeur totale de 250 m et une hauteur à l'acrotère de 14,3 m composée de 21 cellules de stockage pouvant contenir 247 200 palettes au total, sur une surface au sol de 135 600 m<sup>2</sup>. Chaque cellule disposera de 5 à 8 portes de quai de chargement et de déchargement ;
- 3 Locaux de charge ; 2 Chaufferies ; 3 ensemble de Bureaux et locaux sociaux ; des Locaux techniques (transfo, TGBT, local sprinkler) ; Zone palettes ;
- 1 Poste de garde – local chauffeurs.

Les cellules de stockage sont situées en rez-de-chaussée.

Les cellules font environ 6 000 m<sup>2</sup> sauf :

- les cellules A2 et A3 qui sont recoupées en deux cellules chacune d'environ 3 000 m<sup>2</sup> ;
- les cellules A4 et B9 qui sont redécoupées en deux sous-cellules, l'une d'environ 2 165 m<sup>2</sup> réservée au transit et au tri d'emballage, l'autre à un stockage classique.

La structure porteuse (poteaux) sera en béton et présentera une stabilité au feu d'une heure (SF60). Les cellules, au sein de chaque aile de l'entrepôt, seront séparées les unes des autres par des murs coupe-feu 2h (REI120), ils dépasseront en toiture sur une hauteur de 1 mètre et seront prolongés latéralement aux murs extérieurs sur une largeur de 1 mètre ou de 0,50 mètre en saillie de la façade dans la continuité de la paroi. Les portes communicantes entre les cellules seront coupe-feu de degré équivalent au mur traversé et munies d'un dispositif de fermeture automatique. Des écrans thermiques REI 120 sont disposés sur les façades Nord et Sud.

#### ARTICLE 1.2.5. NOMENCLATURE LOI SUR L'EAU

Pour mémoire, l'installation est visée par les rubriques suivantes de la nomenclature eau suivantes :

Rubrique	A, D ,NC	Libellé de la rubrique (opération)	Nature de l'installation	Critère de classement	Seuil du critère	Unité	Volume autorisé	Unité
2.1.5.0	A	Rejet d'eaux pluviales dans les eaux douces superficielles ou sur le sol ou dans le sous-sol	6 bassins	la surface totale du projet, augmentée de la surface correspondant à la partie du bassin naturel dont les écoulements sont interceptés par le projet	> ou = 20	ha	21	ha

#### ARTICLE 1.2.6. STATUT SEVESO

L'établissement est dit seuil bas (conformément à l'article 2 de l'arrêté du 26/05/14 relatif à la prévention des accidents majeurs dans les installations classées mentionnées à la section 9, chapitre V, titre Ier du livre V du code de l'environnement) par règle de cumul :

- relative aux dangers physiques pour les substances suivantes :
  - 4320 : aérosols inflammables
  - 4321 : aérosols inflammables
  - 4331 : liquides inflammables de catégorie 2 ou 3
  - 4440 : solides comburants
  - 4441 : liquides comburants
  - 4702 : engrais à base de nitrate d'ammonium
  - 4718 : gaz inflammables liquéfiés
  - 4734 : produits pétroliers
  - 4755 : alcools de bouche
- relative aux dangers sur l'environnement pour les substances suivantes :
  - 4510 : dangereux pour l'environnement de catégorie 1
  - 4511 : dangereux pour l'environnement de catégorie 2
  - 4741 : produits dangereux pour l'environnement contenant moins de 5% d'hypochlorite de sodium
  - 4734 : produits pétroliers

#### CHAPITRE 1.3 CONFORMITÉ AU DOSSIER DE DEMANDE D'AUTORISATION

Les installations et leurs annexes, objet du présent arrêté, sont disposées, aménagées et exploitées conformément aux plans et données techniques contenus dans les différents dossiers déposés par l'exploitant. En tout état de cause, elles respectent par ailleurs les dispositions du présent arrêté, des arrêtés complémentaires et les réglementations autres en vigueur.

## **CHAPITRE 1.4 DURÉE DE L'AUTORISATION**

### **ARTICLE 1.4.1. DURÉE DE L'AUTORISATION**

La présente autorisation cesse de produire effet si l'installation n'a pas été mise en service dans un délai de trois ans ou n'a pas été exploitée durant deux années consécutives, sauf cas de force majeure.

L'exploitation ne peut être poursuivie au-delà que si une nouvelle autorisation est accordée. Il convient donc de déposer une nouvelle demande d'autorisation dans les formes réglementaires et en temps utile.

## **CHAPITRE 1.5 PÉRIMÈTRE D'ÉLOIGNEMENT**

### **ARTICLE 1.5.1. DÉFINITION DES ZONES DE PROTECTION**

Des zones de protection contre les effets d'un accident majeur sont définies pour des raisons de sécurité autour du bâtiment logistique.

La zone Z1 est celle où il convient en pratique de ne pas augmenter le nombre de personnes présentes par de nouvelles implantations hors de l'activité engendrant cette zone, des activités connexes et industrielles mettant en œuvre des produits ou des procédés de nature voisine et à faible densité d'emploi.

Cette zone n'a pas vocation à la construction ou à l'installation d'autres locaux nouveaux habités ou occupés par des tiers ou des voies de circulation nouvelles autres que celles nécessaires à la desserte et à l'exploitation des installations industrielles.

La zone Z2 est celle où seule une augmentation aussi limitée que possible des personnes, liées à de nouvelles implantations, peut être admise.

Cette zone n'a pas vocation à la construction ou à l'installation de nouveaux établissements recevant du public : immeubles de grande hauteur, aires de sport ou d'accueil du public sans structure, aires de camping ou de stationnement de caravanes, de nouvelles voies à grande circulation dont le débit est supérieur à 2 000 véhicules par jour ou voies ferrées ouvertes à un trafic de voyageurs.

Par ailleurs les parois extérieures des cellules de stockage sont éloignées par rapport :

- aux constructions à usage d'habitation, aux immeubles habités ou occupés par des tiers et aux zones destinées à l'habitation, à l'exclusion des installations connexes à l'entrepôt, et aux voies de circulation autres que celles nécessaires à la desserte ou à l'exploitation de l'entrepôt, d'une distance Z1 correspondant aux effets létaux en cas d'incendie ;
- aux immeubles de grande hauteur, aux établissements recevant du public, aux voies ferrées ouvertes au trafic de voyageurs, aux voies d'eau ou bassins, exceptés les bassins de rétention d'eaux pluviales et de réserve d'eau incendie, et aux voies routières à grande circulation autres que celles nécessaires à la desserte ou à l'exploitation de l'entrepôt, d'une distance Z2 correspondant aux effets significatifs en cas d'incendie.

Les distances d'éloignement Z1 et Z2 doivent a minima tenir compte des effets thermiques et des effets toxiques des fumées en cas d'incendie.

Ces distances résultent de l'instruction de la demande d'autorisation et de l'examen de l'étude des dangers.

Les zones correspondant à ces distances d'éloignement sont mentionnées dans l'arrêté préfectoral d'autorisation.

Par ailleurs, les parois extérieures des cellules de stockage ou les éléments de structure dans le cas d'un entrepôt ouvert sont implantés à une distance minimale de 20 mètres de l'enceinte de l'établissement.

A l'exception du logement éventuel pour le gardien de l'entrepôt, l'affectation même partielle à l'habitation est exclue dans les bâtiments visés par le présent arrêté.

Ces définitions n'emportent des obligations que pour l'exploitant à l'intérieur de l'enceinte de son établissement ainsi que pour les terrains dont il dispose de la maîtrise foncière à la date de notification du présent arrêté.

Les zones Z1 et Z2 sont représentées sur le plan en annexe sans préjudice des définitions précédentes.

#### **ARTICLE 1.5.2. OBLIGATIONS DE L'EXPLOITANT**

Pour garantir le maintien des zones de protection telles que définies au précédent article, l'exploitant s'assure que :

- la zone Z1 reste maintenue à l'intérieur des limites de propriété de l'établissement ;
- la zone Z2 est maintenue dans l'état décrit dans le dossier de demande d'autorisation par les mesures qui y sont détaillées, et en particulier :
  - par la signature d'une convention de servitudes avec les propriétaires des terrains et ouvrages concernés établissant les restrictions d'usage correspondantes. Cette convention est à établir avant la mise en service de l'établissement.

Toute modification ou suppression de la servitude de droit privé sera portée à la connaissance du préfet et de l'inspection.

L'exploitant respecte à l'intérieur de l'enceinte de son établissement les distances et les types d'occupation définis au précédent article. En particulier, il n'affecte pas les terrains situés dans l'enceinte de son établissement à des modes d'occupation contraires aux définitions précédentes.

L'exploitant transmettra au Préfet les éléments nécessaires à l'actualisation des documents visés à l'article R 512-6 du C.E. Ces éléments porteront sur :

- les modifications notables susceptibles d'intervenir à la périphérie de ses installations ;
- 
- les projets de modifications de ses installations. Ces modifications pourront éventuellement entraîner une révision des zones de protection mentionnées précédemment.

### **CHAPITRE 1.6 SANS OBJET**

### **CHAPITRE 1.7 MODIFICATIONS ET CESSATION D'ACTIVITÉ**

#### **ARTICLE 1.7.1. PORTER À CONNAISSANCE**

Toute modification apportée par le demandeur aux installations, à leur mode d'utilisation ou à leur voisinage, et de nature à entraîner un changement notable des éléments du dossier de demande d'autorisation, est portée avant sa réalisation à la connaissance du Préfet avec tous les éléments d'appréciation.

#### **ARTICLE 1.7.2. MISE À JOUR DES ETUDES D'IMPACT ET DE DANGERS**

Les études d'impact et de dangers sont actualisées à l'occasion de toute modification notable telle que prévue à l'article R 512-33 du code de l'environnement. Ces compléments sont systématiquement communiqués au Préfet qui pourra demander une analyse critique d'éléments du dossier justifiant des vérifications particulières, effectuée par un organisme extérieur expert dont le choix est soumis à son approbation. Tous les frais engagés à cette occasion sont supportés par l'exploitant.

#### **ARTICLE 1.7.3. EQUIPEMENTS ABANDONNÉS**

Les équipements abandonnés ne doivent pas être maintenus dans les installations. Toutefois, lorsque leur enlèvement est incompatible avec les conditions immédiates d'exploitation, des dispositions matérielles interdiront leur réutilisation afin de garantir leur mise en sécurité et la prévention des accidents.

#### **ARTICLE 1.7.4. TRANSFERT SUR UN AUTRE EMPLACEMENT**

Tout transfert sur un autre emplacement des installations visées sous l'Article 1.2.1. du présent arrêté nécessite une nouvelle demande d'autorisation ou déclaration.

#### **ARTICLE 1.7.5. CHANGEMENT D'EXPLOITANT**

Dans le cas où l'établissement change d'exploitant, le successeur fait la déclaration au Préfet dans le mois qui suit la prise en charge de l'exploitation.



## **ARTICLE 1.7.6. CESSATION D'ACTIVITÉ**

Sans préjudice des mesures de l'article R 512- 39-1 du code de l'environnement et pour l'application des articles R 512-39-2 à R 512-39-5, l'usage du site à prendre en compte est le suivant : usage industriel.

Lorsqu'une installation classée soumise à autorisation est mise à l'arrêt définitif, l'exploitant notifie au préfet la date de cet arrêt trois mois au moins avant celui-ci. L'exploitant doit prendre toutes les mesures devant permettre de mettre en sécurité le site dans un délai n'excédant pas 1 mois.

Ces mesures comportent, notamment :

- L'évacuation des produits dangereux, et, pour les installations autres que les installations de stockage de déchets, « la gestion des déchets » présents sur le site ;
- Des interdictions ou limitations d'accès au site ;
- La suppression des risques d'incendie et d'explosion ;
- La surveillance des effets de l'installation sur son environnement.

En outre, l'exploitant doit placer le site de l'installation dans un état tel qu'il ne puisse porter atteinte aux intérêts mentionnés à l'article L. 511-1 et qu'il permette un usage futur du site déterminé selon l'usage prévu au premier alinéa du présent article.

## **CHAPITRE 1.8 RESPECT DES AUTRES LÉGISLATIONS ET RÉGLEMENTATIONS**

Les dispositions de cet arrêté préfectoral sont prises sans préjudice des autres législations et réglementations applicables, et notamment le code minier, le code civil, le code de l'urbanisme, le code du travail et le code général des collectivités territoriales, la réglementation sur les équipements sous pression.

Les droits des tiers sont et demeurent expressément réservés.

La présente autorisation ne vaut pas permis de construire.

---

## **TITRE 2 – GESTION DE L'ÉTABLISSEMENT**

---

### **CHAPITRE 2.1 EXPLOITATION DES INSTALLATIONS**

#### **ARTICLE 2.1.1. OBJECTIFS GÉNÉRAUX**

L'exploitant prend toutes les dispositions nécessaires dans la conception, l'aménagement, l'entretien et l'exploitation des installations pour :

- limiter le prélèvement et la consommation d'eau ;
- limiter les émissions de polluants dans l'environnement ;
- respecter les valeurs limites d'émissions pour les substances polluantes définies ci-après ;
- gérer les effluents et déchets en fonction de leurs caractéristiques, ainsi que réduire les quantités rejetées ;
- prévenir en toutes circonstances, l'émission, la dissémination ou le déversement, chroniques ou accidentels, directs ou indirects, de matières ou substances qui peuvent présenter des dangers ou inconvénients pour la commodité du voisinage, pour la santé, la sécurité, la salubrité publique, pour l'agriculture, pour la protection de la nature, de l'environnement et des paysages, pour l'utilisation rationnelle de l'énergie, pour la conservation des sites et des monuments ainsi que des éléments du patrimoine archéologique.

#### **ARTICLE 2.1.2. ÉMISSIONS LUMINEUSES**

De manière à réduire la consommation énergétique et les nuisances pour le voisinage, l'exploitant prend les dispositions suivantes :



- les éclairages intérieurs des locaux sont éteints une heure au plus tard après la fin de l'occupation de ces locaux ;

Ces dispositions ne sont pas applicables aux installations d'éclairage destinées à assurer la protection des biens lorsqu'elles sont asservies à des dispositifs de détection de mouvement ou d'intrusion.

L'exploitant du bâtiment doit s'assurer que la sensibilité des dispositifs de détection et la temporisation du fonctionnement de l'installation sont conformes aux objectifs de sobriété poursuivis par la réglementation, ceci afin d'éviter que l'éclairage fonctionne toute la nuit.

### **ARTICLE 2.1.3. CONSIGNES D'EXPLOITATION**

L'exploitant établit des consignes d'exploitation pour l'ensemble des installations comportant explicitement les vérifications à effectuer, en conditions d'exploitation normale, en périodes de démarrage, de dysfonctionnement ou d'arrêt momentané de façon à permettre en toutes circonstances le respect des dispositions du présent arrêté.

### **ARTICLE 2.1.4. ETAT DES STOCKS**

L'exploitant tient à jour un état des matières stockées. Cet état indique leur localisation, la nature des dangers ainsi que leur quantité.

L'exploitant dispose sur le site et avant réception des matières des fiches de données de sécurité pour les matières dangereuses stockées ou tout autre document équivalent. Ces documents sont facilement accessibles et tenus en permanence à la disposition de l'inspection des installations classées et des services publics d'incendie et de secours.

Les emballages mobiles portent en caractères lisibles le nom des produits et, s'il y a lieu, les symboles de danger conformément à la législation relative à l'étiquetage des substances, préparations et mélanges dangereux.

### **ARTICLE 2.1.5. CONDITIONS DE STOCKAGE**

#### ***Article 2.1.5.1. Aménagement des stockages***

Aucune matière combustible n'est entreposée dans l'axe des portes coupe-feu, y compris celles qui sont condamnées. Une consigne affichée au niveau des portes coupe-feu rappelle cette interdiction.

Les matières conditionnées en masse (sac, palettes, etc.) forment des îlots limités de la façon suivante :

- surface maximale des îlots : 500 m<sup>2</sup> ;
- hauteur maximale de stockage : 8 mètres ;
- distance entre deux îlots : 2 mètres minimum ;
- une distance minimale de 1 mètre est maintenue entre le sommet des îlots et la base de la toiture ou le plafond ou de tout système de chauffage ; cette distance est matérialisée par un dispositif fixe et doit par ailleurs respecter la distance minimale nécessaire au bon fonctionnement du système d'extinction automatique incendie.

Concernant les matières stockées en rayonnage ou en paletier, seule la dernière disposition est applicable. La hauteur de stockage en rayonnage ou en paletier est au maximum égale à 12 mètres.

Une distance minimale de 1 mètre est respectée par rapport à l'intérieur des parois de la cellule. Cette distance est portée à 0,3 mètre pour les stockages en paletiers.

Dans les cellules de stockage, seuls les produits emballés sont manipulés, aucun stockage de type vrac n'est effectué.

Les rayonnages en étagère sont réalisés en matériaux résistants mécaniquement et chimiquement et sont équipées de lisses intermédiaires. Ils sont autoportants et ne sont en aucun cas accrochés aux parois coupe-feu.

A l'exception des paletiers couverts d'une peinture époxy, les équipements métalliques fixes sont reliés par un réseau de liaisons équipotentielles qui est mis à la terre conformément aux règlements et aux normes applicables.

Les montants des rayonnages sont protégés des éventuels coups des charlots de manutention.

La mise en place des rayonnages est faite de manière à ce qu'elle ne nuise pas à l'efficacité des systèmes de détection et d'extinction incendie.

La hauteur de stockage des matières dangereuses liquides est limitée à 5 mètres par rapport au sol.

Les aires de stockage au sol et de circulation sont délimitées par un traçage résistant.

D'une façon générale, les stockages de matières dangereuses sont interdits en dehors des cellules de stockage.

#### **Article 2.1.5.2. Règles d'affectation des cellules**

Voir tableau de l'annexe 3

#### **Article 2.1.5.3. Dispositions spécifiques de stockage**

A l'exception des produits comburants relevant des rubriques 4440 et 4441 qui ne sont surmontés d'aucun autre produit, les autres produits liquides dangereux et les aérosols contenant des gaz inflammables peuvent être surmontés par des stockages de produits compatibles solides dangereux ou non, ou liquides non dangereux.

- **Stockage de produits comburants**

Les produits comburants relevant de la rubrique 4440 et 4441 ne sont pas stockés en présence de produits combustibles, inflammables ou toxiques.

- **Stockage de polymères ou de produits dont 50% au moins de la masse totale unitaire est composée de polymères [matières plastiques, caoutchoucs, élastomères, résines et adhésifs synthétiques] (rubriques 2662 et 2663)**

Afin de ne pas aggraver les effets d'un incendie, les produits relevant des rubriques 2662 et 2663 sont séparés entre eux.

L'installation étant équipée d'un système d'extinction automatique d'incendie, le stockage de produits dont 50 % au moins de la masse totale unitaire est composée de polymères à l'état alvéolaire ou expansé est divisé en îlots dont le volume maximal est de 1 200 mètres cubes.

Des passages libres, d'au moins 2 mètres de largeur, entretenus en état de propreté, sont réservés latéralement autour de chaque îlot, de façon à faciliter l'intervention des services de sécurité en cas d'incendie.

Dans tous les cas, le stockage est organisé de telle façon qu'au minimum le tiers de la surface au sol n'est en aucun cas utilisé à des fins de stockage.

La hauteur des stockages de polymères n'excède pas 12 mètres et 8 mètres pour un stockage en masse et peuvent être surmontés par des stockages de produits combustibles non dangereux.

Les matières combustibles sont stockées sur des îlots séparés d'au moins 5 mètres des îlots de produits dont 50 % de la masse totale unitaire est composée de polymères à l'état alvéolaire ou expansé.

Une distance minimale d'1 mètre est respectée par rapport aux parois et aux éléments de structure.

- **Stockage des liquides inflammables en récipients mobiles**

La hauteur de stockage des liquides inflammables en récipients mobiles est limitée à 5 mètres par rapport au sol intérieur.

Dans les cellules de stockage où sont présents des liquides inflammables, la hauteur de stockage des produits stockés en masse (notamment en sac, récipient ou palette) est limitée à 5 mètres

- **Stockage des boîtiers générateurs d'aérosols contenant des gaz inflammables**

Des grillages anti-projection sont installés en façade des racks de stockage des boîtiers générateurs d'aérosols contenant des gaz inflammables.

#### **Article 2.1.5.4. Dispositions générales et gestion des Incompatibilités**

Les produits sont stockés par catégorie de danger et selon les règles de compatibilité indiquées sur les fiches de données de sécurité.

Les matières chimiquement incompatibles ou qui peuvent entrer en réaction entre elles de façon dangereuse ou qui sont de nature à aggraver un incendie, ne sont pas stockées dans la même cellule. Compte tenu de la diversité des produits susceptibles d'être présents sur le site, l'exploitant met en place une organisation lui permettant de vérifier préalablement à tout stockage et en phase d'exploitation que les règles de compatibilité des produits entre eux sont respectées.

Les substances relevant des rubriques 45XX (4510, 4511) sont stockés par groupe de danger en fonction de leur risque prépondérant. En particulier, les substances relevant de la rubrique 45XX doivent être séparés des produits inflammables ; les substances 45XX présentant un caractère inflammable doivent être stockés avec les substances 43XX inflammables.

Les cellules spécifiques aux produits inflammables et dangereux pour l'environnement doivent être signalées par des pictogrammes ou panneaux visibles.

### **CHAPITRE 2.2 RÉSERVES DE PRODUITS OU MATIÈRES CONSOMMABLES**

#### **ARTICLE 2.2.1. RÉSERVES DE PRODUITS**

L'établissement dispose de réserves suffisantes de produits ou matières consommables utilisés de manière courante ou occasionnelle pour assurer la protection de l'environnement tels que manches de filtre, produits de neutralisation, liquides inhibiteurs, produits absorbants...

### **CHAPITRE 2.3 INTÉGRATION DANS LE PAYSAGE**

#### **ARTICLE 2.3.1. PROPRETÉ**

L'exploitant prend les dispositions appropriées qui permettent d'intégrer l'installation dans le paysage. L'ensemble des installations est maintenu propre et entretenu en permanence.

L'exploitant prend les mesures nécessaires afin d'éviter la dispersion sur les voies publiques et les zones environnantes de poussières, papiers, boues, déchets, ...

#### **ARTICLE 2.3.2. INTÉGRATION DANS LE PAYSAGE**

Les abords de l'installation, placés sous le contrôle de l'exploitant sont aménagés et maintenus en bon état de propreté (peinture,...). Les émissaires de rejet et leur périphérie font l'objet d'un soin particulier (plantations, engazonnement,...).

### **CHAPITRE 2.4 DANGER OU NUISANCE NON PRÉVENUS**

Tout danger ou nuisance non susceptible d'être prévenu par les prescriptions du présent arrêté est immédiatement porté à la connaissance du Préfet par l'exploitant.

### **CHAPITRE 2.5 INCIDENTS OU ACCIDENTS**

#### **ARTICLE 2.5.1. DÉCLARATION ET RAPPORT**

L'exploitant est tenu à déclarer dans les meilleurs délais à l'inspection des installations classées les accidents ou incidents survenus du fait du fonctionnement de son installation qui sont de nature à porter atteinte aux intérêts mentionnés à l'article L.511-1 du code de l'environnement.

Un rapport d'accident ou, sur demande de l'inspection des installations classées, un rapport d'incident est transmis par l'exploitant à l'inspection des installations classées. Il précise notamment les circonstances et les causes de l'accident ou de l'incident, les effets sur les personnes et l'environnement, les mesures prises ou envisagées pour éviter un accident ou un incident similaire et pour en pallier les effets à moyen ou long terme.

Ce rapport est transmis sous 15 jours à l'inspection des installations classées.

## **CHAPITRE 2.6 RÉCAPITULATIF DES DOCUMENTS TENUS À LA DISPOSITION DE L'INSPECTION**

L'exploitant doit établir, tenir à jour et tenir à la disposition de l'inspection des installations classées sur le site, un dossier comportant les documents suivants :

- le dossier de demande d'autorisation initial ;
- les plans tenus à jour ;
- les récépissés de déclaration et les prescriptions générales, en cas d'installations soumises à déclaration non couvertes par un arrêté d'autorisation ;
- les arrêtés préfectoraux relatifs aux installations soumises à autorisation, pris en application de la législation relative aux installations classées pour la protection de l'environnement ;
- tous les documents, enregistrements, résultats de vérification et registres répertoriés dans le présent arrêté. Ces documents peuvent être informatisés, mais dans ce cas des dispositions doivent être prises pour la sauvegarde des données. Ces documents sont tenus à la disposition de l'inspection des installations classées sur le site durant 5 années au minimum

## **CHAPITRE 2.7 RÉCAPITULATIF DES DOCUMENTS À TRANSMETTRE**

L'exploitant doit transmettre au Préfet et/ou à l'inspection les documents suivants :

<b>Article</b>	<b>Document (se référer à l'article correspondant)</b>
Article 1.5.2.	Actualisation des éléments du dossier d'autorisation d'exploiter
Article 1.7.1.	Modification des installations
Article 1.7.2.	Mise à jour de l'étude de dangers
Article 1.7.5.	Changement d'exploitant
Article 1.7.6.	Cessation d'activité
Article 2.5.1.	Déclaration des accidents et incidents
Article 8.2.3.	Information préventive des exploitants des autres installations classées sur les risques d'accident majeur
Article 8.7.8.2.	Compte-rendu des exercices POI
Article 10.2.4.	Organisme de contrôle des émissions sonores
Article 10.3.2.	Résultats d'auto-surveillance
CHAPITRE 10.4	Attestation de conformité

# **TITRE 3 - PRÉVENTION DE LA POLLUTION ATMOSPHÉRIQUE**

## **CHAPITRE 3.1 CONCEPTION DES INSTALLATIONS**

### **ARTICLE 3.1.1. DISPOSITIONS GÉNÉRALES**

L'exploitant prend toutes les dispositions nécessaires dans la conception, l'exploitation et l'entretien des installations de manière à limiter les émissions à l'atmosphère, y compris diffuses, notamment par la mise en œuvre de technologies propres, le développement de techniques de valorisation, la collecte sélective et le traitement des effluents en fonction de leurs caractéristiques et la réduction des quantités rejetées en optimisant notamment l'efficacité énergétique.

Les consignes d'exploitation de l'ensemble des installations comportent explicitement les contrôles à effectuer, en marche normale et à la suite d'un arrêt pour travaux de modification ou d'entretien, de façon à permettre en toute circonstance le respect des dispositions du présent arrêté.

Le brûlage à l'air libre est interdit.

### ARTICLE 3.1.2. POLLUTIONS ACCIDENTELLES

Les dispositions appropriées sont prises pour réduire la probabilité des émissions accidentelles et pour que les rejets correspondants ne présentent pas de dangers pour la santé et la sécurité publique. La conception et l'emplacement des dispositifs de sécurité destinés à protéger les appareillages contre une surpression interne doivent être tels que cet objectif soit satisfait, sans pour cela diminuer leur efficacité ou leur fiabilité.

### ARTICLE 3.1.3. ODEURS

Les dispositions nécessaires sont prises pour que l'établissement ne soit pas à l'origine de gaz odorants susceptibles d'incommoder le voisinage, de nuire à la santé ou à la sécurité publique.

### ARTICLE 3.1.4. VOIES DE CIRCULATION

Sans préjudice des règlements d'urbanisme, l'exploitant doit prendre les dispositions nécessaires pour prévenir les envois de poussières et de matières diverses :

- les voies de circulation et aires de stationnement des véhicules sont aménagées (formes de pente, revêtement, etc.), et convenablement nettoyées ;
- les véhicules sortant de l'installation n'entraînent pas de dépôt de poussière ou de boue sur les voies de circulation. Pour cela des dispositions telles que le lavage des roues des véhicules doivent être prévues en cas de besoin ;
- les surfaces où cela est possible sont engazonnées ;
- des écrans de végétation sont mis en place le cas échéant.

Des dispositions équivalentes peuvent être prises en lieu et place de celles-ci.

## CHAPITRE 3.2 CONDITIONS DE REJET

### ARTICLE 3.2.1. CONDUITS ET INSTALLATIONS RACCORDÉES

N° de conduit	Installations raccordées	Puissance ou capacité	Combustible
1	1 chaudière	2,5 MW	Gaz naturel
2	1 chaudière	2,5MW	Gaz naturel

### ARTICLE 3.2.2. CONDITIONS GÉNÉRALES DE REJET

	Hauteur en m	Vitesse mini d'éjection en m/s
Conduit N° 1	> 6	5
Conduit N° 2	> 6	5

### ARTICLE 3.2.3. VALEURS LIMITES DES CONCENTRATIONS DANS LES REJETS ATMOSPHÉRIQUES

Les rejets issus des installations doivent respecter les valeurs limites suivantes en concentration, les volumes de gaz étant rapportés :

- à des conditions normalisées de température (273 kelvins) et de pression (101,3 kilo pascals) après déduction de la vapeur d'eau (gaz secs) ;
- à une teneur en O<sub>2</sub> précisée dans le tableau ci-dessous.

Concentrations Instantanées en mg/Nm <sup>3</sup>	Conduit n° 1	Conduit n° 2
Concentration en O <sub>2</sub> de référence	3,00%	3,00%
NO <sub>x</sub> en équivalent NO <sub>2</sub>	< 100 mg/Nm <sup>3</sup>	< 100 mg/Nm <sup>3</sup>

---

## **TITRE 4 PROTECTION DES RESSOURCES EN EAUX ET DES MILIEUX TITRE 5 AQUATIQUES**

---

### **CHAPITRE 5.1 PRÉLÈVEMENTS ET CONSOMMATIONS D'EAU**

#### **ARTICLE 5.1.1. ORIGINE DES APPROVISIONNEMENTS EN EAU**

Le site est alimenté en eau à partir du réseau public de distribution d'eau potable de la zone d'activité d'Artenay-Poupry.

La réfrigération en circuit ouvert est interdite

Les prélèvements d'eau dans le milieu ou dans la nappe phréatique sont interdits.

Les prélèvements d'eau qui ne s'avèrent pas liés à la lutte contre un incendie ou aux exercices de secours, sont limités à 7 500 m<sup>3</sup> par an.

L'exploitant prend toutes les dispositions nécessaires dans la conception et l'exploitation de ses installations, le remplacement du matériel, pour limiter la consommation d'eau de l'établissement.

Les ouvrages de distribution d'eau depuis le réseau public sont équipés de dispositifs de mesure totalisateurs.

#### **ARTICLE 5.1.2. PRESCRIPTIONS SUR LES PRÉLÈVEMENTS D'EAU ET LES REJETS AQUEUX EN CAS DE SÉCHERESSE**

En période de sécheresse, l'exploitant doit prendre des mesures de restriction d'usage permettant :

- de limiter les prélèvements aux strictes nécessités des processus industriels,
- d'informer le personnel de la nécessité de préserver au mieux la ressource en eau par toute mesure d'économie ;
- d'exercer une vigilance accrue sur les rejets que l'établissement génère vers le milieu naturel, avec notamment des observations journalières et éventuellement une augmentation de la périodicité des analyses d'auto surveillance ;
- de signaler toute anomalie qui entraînerait une pollution du cours d'eau ou de la nappe d'eau souterraine.

Si, à quelque échéance que ce soit, l'administration décidait dans un but d'intérêt général, notamment du point de vue de la lutte contre la pollution des eaux et leur régénération, dans le but de satisfaire ou de concilier les intérêts mentionnés à l'article L.211-1 du code de l'environnement, de la salubrité publique, de la police et de la répartition des eaux, de modifier d'une manière temporaire ou définitive l'usage des avantages concédés par le présent arrêté, le permissionnaire ne pourrait réclamer aucune indemnité.

#### **ARTICLE 5.1.3. PROTECTION DES RÉSEAUX D'EAU POTABLE ET DES MILIEUX DE PRÉLÈVEMENT**

##### ***Article 5.1.3.1. Réseau d'alimentation en eau potable***

Un ou plusieurs réservoirs de coupure ou bacs de disconnexion ou tout autre équipement présentant des garanties équivalentes sont installés afin d'isoler les réseaux d'eaux industrielles et pour éviter des retours de substances dans les réseaux d'adduction d'eau publique.

### **CHAPITRE 5.2 COLLECTE DES EFFLUENTS LIQUIDES**

#### **ARTICLE 5.2.1. DISPOSITIONS GÉNÉRALES**

Tous les effluents aqueux sont canalisés. Tout rejet d'effluent liquide non prévu au présent chapitre et au CHAPITRE 5.3 ou non conforme à leurs dispositions est interdit.

A l'exception des cas accidentels où la sécurité des personnes ou des installations serait compromise, il est interdit d'établir des liaisons directes entre les réseaux de collecte des effluents devant subir un traitement ou être détruits et le milieu récepteur.

## **ARTICLE 5.2.2. PLAN DES RÉSEAUX**

Un schéma de tous les réseaux d'eau et un plan des égouts sont établis par l'exploitant, régulièrement mis à jour, notamment après chaque modification notable, et datés. Ils sont tenus à la disposition de l'inspection des installations classées ainsi que des services d'incendie et de secours.

Le plan des réseaux d'alimentation et de collecte doit notamment faire apparaître :

- l'origine et la distribution de l'eau d'alimentation,
- les dispositifs de protection de l'alimentation (bac de disconnexion, implantation des disconnecteurs ou tout autre dispositif permettant un isolement avec la distribution alimentaire, ...)
- les secteurs collectés et les réseaux associés
- les ouvrages de toutes sortes (vannes, compteurs...)
- les ouvrages d'épuration interne avec leurs points de contrôle et les points de rejet de toute nature (interne ou au milieu).

## **ARTICLE 5.2.3. ENTRETIEN ET SURVEILLANCE**

Les réseaux de collecte des effluents sont conçus et aménagés de manière à être curables, étanches et résister dans le temps aux actions physiques et chimiques des effluents ou produits susceptibles d'y transiter.

L'exploitant s'assure par des contrôles appropriés et préventifs de leur bon état et de leur étanchéité.

Les différentes canalisations accessibles sont repérées conformément aux règles en vigueur.

Les canalisations de transport de substances et mélanges dangereux à l'intérieur de l'établissement sont aériennes.

## **ARTICLE 5.2.4. PROTECTION DES RÉSEAUX INTERNES À L'ÉTABLISSEMENT**

Les effluents aqueux rejetés par les installations ne sont pas susceptibles de dégrader les réseaux d'égouts ou de dégager des produits toxiques ou inflammables dans ces égouts, éventuellement par mélange avec d'autres effluents.

### ***Article 5.2.4.1. Protection contre des risques spécifiques***

Les collecteurs véhiculant des eaux polluées par des liquides inflammables ou susceptibles de l'être, sont équipés d'une protection efficace contre le danger de propagation de flammes.

Par les réseaux d'assainissement de l'établissement ne transite aucun effluent issu d'un réseau collectif externe ou d'un autre site industriel.

### ***Article 5.2.4.2. Isolement avec les milieux***

Un système doit permettre l'isolement des réseaux d'assainissement d'eaux pluviales de l'établissement par rapport à l'extérieur.

Ces dispositifs sont maintenus en état de marche, signalés et actionnables en toute circonstance localement et/ou à partir d'un poste de commande.

Leur entretien préventif et leur mise en fonctionnement sont définis par consigne.

## **CHAPITRE 5.3 TYPES D'EFFLUENTS, LEURS OUVRAGES D'ÉPURATION ET LEURS CARACTÉRISTIQUES DE REJET AU MILIEU**

### **ARTICLE 5.3.1. IDENTIFICATION DES EFFLUENTS**

L'exploitant est en mesure de distinguer les différentes catégories d'effluents suivants :

- **Eaux vannes** : elles sont issues des installations sanitaires (douches, lavabos, WC) et de l'entretien des locaux.
- **Eaux pluviales** : on distingue deux types d'eaux pluviales :



- les eaux pluviales susceptibles d'être polluées ;
- les eaux pluviales de toiture, non susceptibles d'être polluées.

### ARTICLE 5.3.2. COLLECTE DES EFFLUENTS

Les effluents pollués ne contiennent pas de substances de nature à gêner le bon fonctionnement des ouvrages de traitement.

La dilution des effluents est interdite. En aucun cas elle ne doit constituer un moyen de respecter les valeurs seuils de rejets fixées par le présent arrêté. Il est interdit d'abaisser les concentrations en substances polluantes des rejets par simples dilutions autres que celles résultant du rassemblement des effluents normaux de l'établissement ou celles nécessaires à la bonne marche des installations de traitement.

Les rejets directs ou indirects d'effluents dans la (les) nappe(s) d'eaux souterraines ou vers les milieux de surface non visés par le présent arrêté sont interdits.

### ARTICLE 5.3.3. GESTION DES OUVRAGES : CONCEPTION, DYSFONCTIONNEMENT

La conception et la performance des installations de traitement (ou de pré-traitement) des effluents aqueux permettent de respecter les valeurs limites imposées au rejet par le présent arrêté. Elles sont entretenues, exploitées et surveillées de manière à réduire au minimum les durées d'indisponibilité ou à faire face aux variations des caractéristiques des effluents bruts (débit, température, composition...) y compris à l'occasion du démarrage ou d'arrêt des installations.

Si une indisponibilité ou un dysfonctionnement des installations de traitement est susceptible de conduire à un dépassement des valeurs limites imposées par le présent arrêté, l'exploitant prend les dispositions nécessaires pour réduire la pollution émise en limitant ou en arrêtant si besoin les fabrications concernées.

Les dispositions nécessaires doivent être prises pour limiter les odeurs provenant du traitement des effluents ou dans les canaux à ciel ouvert (conditions anaérobies notamment).

### ARTICLE 5.3.4. ENTRETIEN ET CONDUITE DES INSTALLATIONS DE TRAITEMENT

Les principaux paramètres permettant de s'assurer de la bonne marche des installations de traitement des eaux polluées sont mesurés périodiquement et portés sur un registre.

La conduite des installations est confiée à un personnel compétent disposant d'une formation initiale et continue.

Un registre spécial est tenu sur lequel sont notés les incidents de fonctionnement des dispositifs de collecte, de traitement, de recyclage ou de rejet des eaux, les dispositions prises pour y remédier et les résultats des mesures et contrôles de la qualité des rejets auxquels il a été procédé.

### ARTICLE 5.3.5. LOCALISATION DES POINTS DE REJET

Les réseaux de collecte des effluents générés par l'établissement aboutissent aux points de rejet qui présentent les caractéristiques suivantes :

Point de rejet vers le milieu récepteur codifié par le présent arrêté	N° 1
Nature des effluents	Eaux domestiques, eaux de lavage des sols et du matériel
Exutoire du rejet	Réseau d'eau usées communal
Traitement avant rejet	Non
Milieu naturel récepteur ou Station de traitement collective	Station d'épuration d'Artenay
Conditions de raccordement	Autorisation de raccordement

Point de rejet vers le milieu récepteur codifié par le présent arrêté	N°2 (BV1 à BV6)
Nature des effluents	Eaux pluviales de toiture + eaux de voiries après passage dans un bassin tampon et un séparateur d'hydrocarbures
Exutoire du rejet	Les eaux de voiries sont retenues dans des bassins tampons étanches avant passage dans un séparateur d'hydrocarbures (points de rejet interne n°3 et 4) et déversement dans les bassins d'infiltration de faible profondeur où sont directement acheminées les eaux de toitures. Le surplus de ces bassins va ensuite au bassin d'infiltration du syndicat mixte d'Artenay-



Traitement avant rejet Milieu naturel récepteur ou Station de traitement collective Conditions de raccordement	Poupry Non Eaux souterraines Autorisation de raccordement
Point de rejet interne Nature des effluents Exutoire du rejet Traitement avant rejet Milieu naturel récepteur ou Station de traitement collective Conditions de raccordement	N°3 (BV3 et BV5) Eaux pluviales de voiries Ouest Bassins tampons étanches et séparateur d'hydrocarbures reliés aux bassins d'infiltration de faible profondeur. Décanteur-séparateur d'hydrocarbures Eaux souterraines Autorisation de raccordement
Point de rejet interne Nature des effluents Exutoire du rejet Traitement avant rejet Milieu naturel récepteur ou Station de traitement collective Conditions de raccordement	N°4 (BV4 et BV6) Eaux pluviales de voiries Est Bassins tampons étanches et séparateur d'hydrocarbures reliés aux bassins d'infiltration de faible profondeur. Décanteur-séparateur d'hydrocarbures Bassin d'infiltration du syndicat mixte d'Artenay-Poupry Autorisation de raccordement

### **ARTICLE 5.3.6. CONCEPTION, AMÉNAGEMENT ET EQUIPEMENT DES OUVRAGES DE REJET**

#### **Article 5.3.6.1. Conception**

Les dispositions du présent arrêté s'appliquent sans préjudice de l'autorisation délivrée par la collectivité à laquelle appartient le réseau public et l'ouvrage de traitement collectif, en application de l'article L.1331-10 du code de la santé publique. Cette autorisation est transmise par l'exploitant au Préfet.

#### **Article 5.3.6.2. Aménagement**

##### **5.3.6.2.1 Aménagement des points de prélèvements**

Sur chaque ouvrage de rejet d'effluents liquides est prévu un point de prélèvement d'échantillons et des points de mesure (débit, température, concentration en polluant, ...).

Ces points sont aménagés de manière à être aisément accessibles et permettre des interventions en toute sécurité. Toutes les dispositions doivent également être prises pour faciliter les interventions d'organismes extérieurs à la demande de l'inspection des Installations classées.

Les agents des services publics, notamment ceux chargés de la Police des eaux, doivent avoir libre accès aux dispositifs de prélèvement qui équipent les ouvrages de rejet vers le milieu récepteur.

##### **5.3.6.2.2 Section de mesure**

Ces points sont implantés dans une section dont les caractéristiques (rectitude de la conduite à l'amont, qualité des parois, régime d'écoulement) permettent de réaliser des mesures représentatives de manière à ce que la vitesse n'y soit pas sensiblement ralentie par des seuils ou obstacles situés à l'aval et que l'effluent soit suffisamment homogène.

### **ARTICLE 5.3.7. CARACTÉRISTIQUES GÉNÉRALES DE L'ENSEMBLE DES REJETS**

Les effluents rejetés doivent être exempts :

- de matières flottantes,
- de produits susceptibles de dégager, en égout ou dans le milieu naturel, directement ou indirectement, des gaz ou vapeurs toxiques, inflammables ou odorantes,
- de tout produit susceptible de nuire à la conservation des ouvrages, ainsi que des matières déposables ou précipitables qui, directement ou indirectement, sont susceptibles d'entraver le bon fonctionnement des ouvrages.

Les effluents doivent également respecter les caractéristiques suivantes :

- Température : < 30 °C
- pH : compris entre 5,5 et 8,5 ou 9,5 s'il y a neutralisation alcaline
- Couleur : modification de la coloration du milieu récepteur mesurée en un point représentatif de la zone de mélange inférieure à 100 mg Pt/l

### ARTICLE 5.3.8. VALEURS LIMITES D'ÉMISSION DES EAUX DOMESTIQUES

Les eaux domestiques sont traitées et évacuées conformément aux règlements en vigueur.

### ARTICLE 5.3.9. EAUX PLUVIALES SUSCEPTIBLES D'ÊTRE POLLUÉES

Les eaux pluviales polluées et collectées dans les installations sont éliminées vers les filières de traitement des déchets appropriées. En l'absence de pollution préalablement caractérisée, elles pourront être évacuées vers le milieu récepteur dans les limites autorisées par le présent arrêté.

### ARTICLE 5.3.10. VALEURS LIMITES D'ÉMISSION DES EAUX EXCLUSIVEMENT PLUVIALES

L'exploitant est tenu de respecter avant rejet des eaux pluviales non polluées dans le milieu récepteur considéré, les valeurs limites en concentration et flux ci-dessous définies :

Référence du rejet vers le milieu récepteur : N°2 à 4 (Cf. repérage du rejet sous l'Article 5.3.5. )

Paramètre	Concentration maximale (mg/l)
MEST	35
Hydrocarbures totaux	5

### ARTICLE 5.3.11. DÉBIT MAXIMUM DE REJET DES EAUX PLUVIALES

Le rejet des eaux pluviales dans le réseau collectif eaux pluviales est calculé au débit de fuite de 4 l/s/ha.

---

## TITRE 6 - DÉCHETS

---

### CHAPITRE 6.1 PRINCIPES DE GESTION

#### ARTICLE 6.1.1. LIMITATION DE LA PRODUCTION DE DÉCHETS

L'exploitant prend toutes les dispositions nécessaires dans la conception, l'aménagement, et l'exploitation de ses installations pour :

- en priorité, prévenir et réduire la production et la nocivité des déchets, notamment en agissant sur la conception, la fabrication et la distribution des substances et produits et en favorisant le réemploi, diminuer les incidences globales de l'utilisation des ressources et améliorer l'efficacité de leur utilisation ;
- assurer une bonne gestion des déchets de son entreprise en privilégiant, dans l'ordre :
  - a) la préparation en vue de la réutilisation ;
  - b) le recyclage ;
  - c) toute autre valorisation, notamment la valorisation énergétique ;
  - d) l'élimination .

Cet ordre de priorité peut être modifié si cela se justifie compte tenu des effets sur l'environnement et la santé humaine, et des conditions techniques et économiques. L'exploitant tient alors les justifications nécessaires à disposition de l'inspection des installations classées.

#### ARTICLE 6.1.2. SÉPARATION DES DÉCHETS

L'exploitant effectue à l'intérieur de son établissement la séparation des déchets (dangereux ou non) de façon à faciliter leur traitement ou leur élimination dans des filières spécifiques.

Les déchets dangereux sont définis par l'article R 541-8 du code de l'environnement

Les déchets d'emballage visés par les articles R 543-66 à R 543-72 du code de l'environnement sont valorisés par réemploi, recyclage ou toute autre action visant à obtenir des déchets valorisables ou de l'énergie.

Les huiles usagées doivent être éliminées conformément aux articles R 543-3 à R 543-15 du code de l'environnement et R 543-40 du code de l'environnement portant réglementation de la récupération des huiles usagées et ses textes d'application (arrêté ministériel du 28 janvier 1999).

Dans l'attente de leur ramassage, elles sont stockées dans des réservoirs étanches et dans des conditions de séparation satisfaisantes, évitant notamment les mélanges avec de l'eau ou tout autre déchet non huileux ou contaminé par des PCB.

Les piles et accumulateurs usagés doivent être éliminés conformément aux dispositions des articles R 543-127 à R 543-135 du code de l'environnement relatifs à l'élimination des piles et accumulateurs usagés.

Les pneumatiques usagés doivent être éliminés conformément aux dispositions des articles R 543-137 à R 543-151 du code de l'environnement; ils sont remis à des opérateurs agréés (collecteurs ou exploitants d'installations d'élimination) ou aux professionnels qui utilisent ces déchets pour des travaux publics, de remblaiement, de génie civil ou pour l'ensilage.

Les déchets d'équipements électriques et électroniques sont enlevés et traités selon les dispositions des articles R 543-196 à R 543-200 du code de l'environnement

Les huiles usagées doivent être remises à des opérateurs agréés (ramasseurs ou exploitants d'installations d'élimination).

Les transformateurs contenant des PCB sont éliminés, ou décontaminés, par des entreprises agréées, conformément aux articles R 543-17 à R 543-41 du code de l'environnement.

Les biodéchets produits font l'objet d'un tri à la source et d'une valorisation organique, conformément aux articles R541-225 à R541-227 du code de l'environnement.

#### **ARTICLE 6.1.3. CONCEPTION ET EXPLOITATION DES INSTALLATIONS INTERNES DE TRANSIT DES DÉCHETS**

Les déchets produits, entreposés dans l'établissement, avant leur traitement ou leur élimination, le sont dans des conditions ne présentant pas de risques de pollution (prévention d'un lessivage par des eaux météoriques, d'une pollution des eaux superficielles et souterraines, des envois et des odeurs) pour les populations avoisinantes et l'environnement.

En particulier, les aires de transit de déchets susceptibles de contenir des produits polluants sont réalisées sur des aires étanches et aménagées pour la récupération des éventuels liquides épandus et des eaux météoriques souillées.

L'élimination des déchets entreposés doit être faite régulièrement et aussi souvent que nécessaire, de façon à limiter l'importance et la durée des stockages temporaires. La quantité de déchets entreposés sur le site ne doit pas dépasser la quantité mensuelle produite ou la quantité d'un lot normal d'expédition vers l'installation de traitement. En tout état de cause, le stockage temporaire ne dépasse pas un an.

#### **ARTICLE 6.1.4. DÉCHETS GÉRÉS À L'EXTÉRIEUR DE L'ÉTABLISSEMENT**

L'exploitant traite ou fait éliminer les déchets produits dans des conditions propres à garantir les intérêts visés à l'article L.511-1 et L. 541-1 du code de l'environnement.

Il s'assure que les installations destinataires (installations de traitement ou intermédiaires) sont régulièrement autorisées ou déclarées à cet effet au titre de la législation sur les installations classées.

#### **ARTICLE 6.1.5. DÉCHETS TRAITÉS OU ÉLIMINÉS À L'INTÉRIEUR DE L'ÉTABLISSEMENT**

Toute élimination de déchets dans l'enceinte de l'établissement est interdite.

#### **ARTICLE 6.1.6. TRANSPORT**

L'exploitant tient un registre chronologique où sont consignés tous les déchets sortants. Le contenu minimal des informations du registre est fixé en référence à l'arrêté du 29 février 2012 fixant le contenu des registres mentionnés aux articles R. 541-43 et R. 541-46 du code de l'environnement.

Chaque lot de déchets dangereux expédié vers l'extérieur est accompagné du bordereau de suivi défini à l'article R. 541-45 du code de l'environnement.

Les opérations de transport de déchets (dangereux ou non) respectent les dispositions des articles R. 541-49 à R. 541-64 et R. 541-79 du code de l'environnement relatifs à la collecte, au transport, au négoce et au courtage de déchets. La liste mise à jour des transporteurs utilisés par l'exploitant, est tenue à la disposition de l'inspection des installations classées.

L'importation ou l'exportation de déchets (dangereux ou non) est réalisée en application du règlement (CE) n° 1013/2006 du Parlement européen et du Conseil du 14 juin 2006 concernant les transferts de déchets.

L'ensemble des documents démontrant l'accomplissement des formalités du présent article est tenu à la disposition de l'inspection des installations classées.

#### **ARTICLE 6.1.7. DÉCHETS PRODUITS PAR L'ÉTABLISSEMENT**

Les principaux déchets générés par le fonctionnement normal des installations sont limités aux quantités suivantes :

Type de déchets	Code des déchets	Nature des déchets	Élimination maximale annuelle en tonnes
Déchets non dangereux	15 01 03	Palettes déclassées	Réutilisation, Recyclage du bois
Déchets non dangereux	15 01 01	Conditionnements usagés non souillés	Recyclage ou incinération avec récupération d'énergie
Déchets non dangereux	15 01 06	Déchets banals	Incinération avec ou sans récupération d'énergie
Déchets non dangereux	15 01 01	Papiers usagés	Recyclage
Déchets non dangereux	20 02 01	Déchets verts	Compostage
Déchets dangereux	16 06 01*	Batteries usagées	Détoxication, recyclage de certains matériaux
Déchets dangereux	20 01 21*	Tubes fluorescents, ampoules usagées	Recyclage partiel
Déchets dangereux ou non-dangereux	20 01 35* 20 01 36	Équipements électriques et électroniques	Recyclage partiel
Déchets dangereux	13 05 07*	Boues hydrocarburées	Incinération

### **TITRE 7 PRÉVENTION DES NUISANCES SONORES ET DES VIBRATIONS**

#### **CHAPITRE 7.1 DISPOSITIONS GÉNÉRALES**

##### **ARTICLE 7.1.1. AMÉNAGEMENTS**

L'installation est construite, équipée et exploitée de façon que son fonctionnement ne puisse être à l'origine de bruits transmis par voie aérienne ou solidienne, de vibrations mécaniques susceptibles de compromettre la santé ou la sécurité du voisinage ou de constituer une nuisance pour celui-ci.

Les prescriptions de l'arrêté ministériel du 23 janvier 1997 relatif à la limitation des bruits émis dans l'environnement par les installations relevant du livre V – titre I du Code de l'Environnement, ainsi que les règles techniques annexées à la circulaire du 23 juillet 1986 relative aux vibrations mécaniques émises dans l'environnement par les installations classées sont applicables.

##### **ARTICLE 7.1.2. VÉHICULES ET ENGINS**

Les véhicules de transport, les matériels de manutention et les engins de chantier utilisés à l'intérieur de l'établissement, et susceptibles de constituer une gêne pour le voisinage, sont conformes à la réglementation en vigueur (les engins de chantier doivent répondre aux dispositions des articles R 571-1 à R 571-24 du code de l'environnement).

##### **ARTICLE 7.1.3. APPAREILS DE COMMUNICATION**

L'usage de tout appareil de communication par voie acoustique (sirènes, avertisseurs, haut-parleurs ...) gênant pour le voisinage est interdit sauf si leur emploi est exceptionnel et réservé à la prévention ou au signalement d'incidents graves ou d'accidents.

## CHAPITRE 7.2 NIVEAUX ACOUSTIQUES

### ARTICLE 7.2.1. HORAIRES DE FONCTIONNEMENT DE L'INSTALLATION

L'installation fonctionne de 24h sur 24 du dimanche soir au samedi soir.

### ARTICLE 7.2.2. VALEURS LIMITES D'ÉMERGENCE

Les émissions sonores dues aux activités des installations ne doivent pas engendrer une émergence supérieure aux valeurs admissibles fixées dans le tableau ci-après, dans les zones à émergence réglementée.

Niveau de bruit ambiant existant dans les zones à émergence réglementée (incluant le bruit de l'établissement)	Émergence admissible pour la période allant de 7h à 22h, sauf dimanches et jours fériés	Émergence admissible pour la période allant de 22h à 7h, ainsi que les dimanches et jours fériés
Supérieur à 45 dB(A)	5 dB(A)	3 dB(A)

### ARTICLE 7.2.3. NIVEAUX LIMITES DE BRUIT

#### Article 7.2.3.1. Installations nouvelles

Les niveaux limites de bruit ne doivent pas dépasser en limite de propriété de l'établissement les valeurs suivantes pour les différentes périodes de la journée :

PERIODES	PERIODE DE JOUR Allant de 7h à 22h, (sauf dimanches et jours fériés)	PERIODE DE NUIT Allant de 22h à 7h, (ainsi que dimanches et jours fériés)
Niveau sonore limite admissible	70 dB(A)	60 dB(A)

Les émissions sonores dues aux activités des installations ne doivent pas engendrer une émergence supérieure aux valeurs admissibles fixées dans le tableau figurant à l'Article 7.2.2. , dans les zones à émergence réglementée.

## CHAPITRE 7.3 VIBRATIONS

En cas d'émissions de vibrations mécaniques gênantes pour le voisinage ainsi que pour la sécurité des biens ou des personnes, les points de contrôle, les valeurs des niveaux limites admissibles ainsi que la mesure des niveaux vibratoires émis seront déterminés suivant les spécifications des règles techniques annexées à la circulaire ministérielle du 23 juillet 1986 relative aux vibrations mécaniques émises dans l'environnement par les installations classées.

---

## TITRE 8 - PRÉVENTION DES RISQUES TECHNOLOGIQUES

---

### CHAPITRE 8.1 PRINCIPES DIRECTEURS

#### ARTICLE 8.1.1. ORGANISATION ET GESTION DE LA PRÉVENTION DES RISQUES

L'exploitant prend toutes les dispositions nécessaires pour prévenir les incidents et accidents susceptibles de concerner les installations et pour en limiter les conséquences. Il organise sous sa responsabilité les mesures appropriées, pour obtenir et maintenir cette prévention des risques, dans les conditions normales d'exploitation, les situations transitoires et dégradées, depuis la construction jusqu'à la remise en état du site après l'exploitation.

Il met en place le dispositif nécessaire pour en obtenir l'application et le maintien ainsi que pour détecter et corriger les écarts éventuels.

#### ARTICLE 8.1.2. RELATIONS AVEC LES ENTREPRISES LOCATAIRES

En cas de présence d'entreprises locataires, l'exploitant prend toutes les dispositions nécessaires pour obtenir l'application et le maintien des éléments définis ci-dessus ainsi que pour détecter et corriger les écarts éventuels. Ces dispositions comprennent des actions de coordination des entreprises locataires présentes sur le site.



## **CHAPITRE 8.2 GENERALITES**

### **ARTICLE 8.2.1. ETAT DES STOCKS DE PRODUITS DANGEREUX**

Sans préjudice des dispositions du code du travail, l'exploitant dispose des documents lui permettant de connaître la nature et les risques des substances et mélanges dangereux présents dans les installations, en particulier les fiches de données de sécurité. Les incompatibilités entre les substances et mélanges, ainsi que les risques particuliers pouvant découler de leur mise en œuvre dans les installations considérées sont précisés dans ces documents. La conception et l'exploitation des installations en tiennent compte.

L'exploitant tient à jour un registre indiquant la nature (notamment phrases de risques ou mentions de danger), leur classement dans la nomenclature des installations classées, et la quantité des substances et mélanges dangereux détenus, auquel est annexé un plan général des stockages. Ce registre est tenu à la disposition des services d'incendie et de secours et de l'inspection des installations classées.

Le résultat de ce recensement est communiqué au préfet selon la périodicité définie par la réglementation en vigueur.

Cet inventaire est tenu à la disposition permanente des services de secours et de l'inspection des installations classées.

### **ARTICLE 8.2.2. ZONAGE DES DANGERS INTERNES À L'ÉTABLISSEMENT**

L'exploitant identifie les zones de l'établissement susceptibles d'être à l'origine d'incendie, d'émanations toxiques ou d'explosion de par la présence de substances ou mélanges dangereux stockés ou utilisés ou d'atmosphères nocives ou explosibles pouvant survenir soit de façon permanente ou semi-permanente dans le cadre du fonctionnement normal des installations, soit de manière épisodique avec une faible fréquence et de courte durée.

Ces zones sont matérialisées par des moyens appropriés et reportées sur un plan systématiquement tenu à jour.

La nature exacte du risque (atmosphère potentiellement explosible, etc.) et les consignes à observer sont indiquées à l'entrée de ces zones et en tant que de besoin rappelées à l'intérieur de celles-ci. Ces consignes doivent être incluses dans les plans de secours.

### **ARTICLE 8.2.3. INFORMATION PRÉVENTIVE SUR LES EFFETS DOMINO EXTERNES**

L'exploitant tient les exploitants d'installations classées voisines informés des risques d'accident majeurs identifiés dans l'étude de dangers dès lors que les conséquences de ces accidents majeurs sont susceptibles d'affecter les dites installations.

Il transmet copie de cette information au Préfet et à l'inspection des installations classées. Il procède de la sorte lors de chacune des révisions de l'étude des dangers ou des mises à jours relatives à la définition des périmètres ou à la nature des risques.

### **ARTICLE 8.2.4. ÉTUDE DE DANGERS**

L'exploitant met en place et entretient l'ensemble des équipements mentionnés dans l'étude de dangers.

L'exploitant met en œuvre l'ensemble des mesures d'organisation et de formation ainsi que les procédures mentionnées dans l'étude de dangers, tant qu'elles ne sont pas contraires au présent arrêté.

## **CHAPITRE 8.3 INFRASTRUCTURES ET INSTALLATIONS**

### **ARTICLE 8.3.1. CIRCULATION DANS L'ÉTABLISSEMENT**

L'exploitant fixe les règles de circulation applicables à l'intérieur de l'établissement. Les règles sont portées à la connaissance des intéressés par une signalisation adaptée et une information appropriée.

Les voies de circulation et d'accès sont notamment délimitées, maintenues en constant état de propreté et dégagées de tout objet susceptible de gêner le passage. Ces voies sont aménagées pour que les engins des services d'incendie puissent évoluer sans difficulté.

L'exploitant s'assure du maintien de l'intégrité de la clôture dans le temps et réalise les opérations d'entretien des abords régulièrement. La hauteur minimale de la clôture, mesurée à partir du sol du côté extérieur, est de 2 mètres.

#### **Article 8.3.1.1. Accès des secours extérieurs**

Le site dispose en permanence de deux accès au moins positionnés de telle sorte qu'ils soient toujours accessibles pour permettre l'intervention des services publics d'incendie et de secours, sauf en cas d'impossibilité justifiée, en particulier sur la base des conditions de vent et de la potentielle exposition aux fumées d'incendie du personnel d'intervention et sous réserve de l'accord préalable des services publics d'incendie et de secours.

L'accès au site est conçu pour pouvoir être ouvert immédiatement sur demande des services publics d'incendie et de secours ou directement par ces derniers.

Les véhicules dont la présence est liée à l'exploitation de l'installation stationnent sans causer de gêne pour l'accessibilité des engins des services publics d'incendie et de secours depuis les voies de circulation externes à l'installation, même en dehors des heures d'exploitation et d'ouverture de l'installation.

La voie d'accès des services publics d'incendie et de secours est maintenue dégagée de tout stationnement. Elle comporte une matérialisation au sol faisant apparaître la mention « accès pompiers ». Ce dispositif peut être renforcé par une signalisation verticale de type « stationnement interdit ».

La voie depuis l'accès au site jusqu'à la voie « engins » respecte les caractéristiques suivantes :

- la largeur totale utile est au minimum de 6 mètres, la hauteur libre au minimum de 4,5 mètres et la pente inférieure à 15 %;
- dans les virages de rayon intérieur inférieur à 50 mètres, un rayon intérieur R minimal de 13 mètres est maintenu et une surlargeur de  $S = 15/R$  mètres est ajoutée ;
- la voie résiste à la force portante calculée pour un véhicule de 320 kN avec un maximum de 130 kN par essieu, ceux-ci étant distants de 3,6 mètres au maximum.

Un dispositif visible de jour comme de nuit, indiquant la direction du vent, est mis en place à proximité des installations susceptibles d'émettre à l'atmosphère des substances dangereuses en cas de dysfonctionnement (incendie...).

#### **Article 8.3.1.2. Caractéristiques minimales des voies**

**I.** L'installation dispose d'une voie « engins » permettant de faire le tour de chaque bâtiment de l'entrepôt et d'accéder à au moins une face de chaque rétention extérieure à tout bâtiment.

La voie « engins » respecte les caractéristiques suivantes :

- la largeur utile est au minimum de 6 mètres, la pente au maximum de 15 % et la hauteur libre au minimum de 4,5 mètres ;
- elle résiste à la force portante calculée pour un véhicule de 320 kN avec un maximum de 130 kN par essieu, ceux-ci étant distants de 3,6 mètres au maximum ;
- elle comprend au moins deux aires de croisement tous les 100 mètres ; ces aires ont une longueur minimale de 15 mètres et une largeur minimale de 3 mètres en plus de la voie « engins » ;
- elle est implantée hors des zones d'effet thermique d'intensité supérieure à 5 kW/m<sup>2</sup> identifiées dans l'étude de dangers.

**II.** Chaque cellule a au moins une façade accessible depuis la voie « engins » définie au I de l'article 6 par une voie « échelle ». Cette voie « échelle » respecte les caractéristiques suivantes :

- la largeur utile est au minimum de 4 mètres et la pente est au maximum de 10 % ;
- dans les virages de rayon intérieur inférieur à 50 mètres, un rayon intérieur R minimal de 13 mètres est maintenu et une surlargeur de  $S = 15/R$  mètres est ajoutée ;
- aucun obstacle aérien ne gêne la manœuvre de ces échelles à la verticale de l'ensemble de la voie ;
- la voie résiste à la force portante calculée pour un véhicule de 320 kN avec un maximum de 130 kN par essieu, ceux-ci étant distants de 3,6 mètres au minimum, et présente une résistance minimale au poinçonnement de 88 N/cm<sup>2</sup>.

Depuis cette voie « échelle », une échelle aérienne peut être mise en station sur une aire spécifique pour accéder à au moins toute la hauteur du bâtiment et défendre chaque mur séparatif coupe-feu débouchant au droit d'une façade du bâtiment.

L'aire de stationnement associée à une cellule de liquides inflammables respecte les caractéristiques suivantes :

- la largeur utile est au minimum de 4 mètres, la longueur est au minimum de 15 mètres et la pente est au maximum de 10 % ;
- l'aire est implantée hors des zones d'effet thermique d'intensité supérieure à 3 kW/m<sup>2</sup> identifiées dans l'étude de dangers pour l'incendie de la cellule ;
- pour un stationnement parallèle au bâtiment, la distance par rapport à la façade est comprise entre 1 et 8 mètres ;
- pour un stationnement perpendiculaire au bâtiment, la distance par rapport à la façade est inférieure à 1 mètre.

**III.** A partir de chaque voie « engins » ou « échelle » est prévu un accès aux issues des cellules par un chemin stabilisé de 1,8 mètre de large au minimum.

Les quais de déchargement sont équipés d'une rampe dévidoir de 1,8 mètre de large et de pente inférieure ou égale à 10 %, permettant l'accès à chaque cellule par une porte de largeur égale à 0,9 mètre, sauf s'il existe des accès de plain-pied.

**IV.** Les accès des cellules permettent l'intervention rapide des secours. Leur nombre minimal permet que tout point des cellules ne soit pas distant de plus de 50 mètres effectifs de l'un de ces accès ; cette distance étant réduite à 25 mètres dans les parties des cellules de liquides inflammables formant cul-de-sac. Deux issues au moins donnant vers l'extérieur ou sur un espace protégé, dans deux directions opposées, sont prévues dans chaque cellule de liquides inflammables d'une surface supérieure à 1 000 mètres carrés.

#### **Article 8.3.1.3. Gardiennage et contrôle des accès**

Aucune personne étrangère à l'établissement ne doit avoir libre accès aux installations.

L'exploitant prend les dispositions nécessaires au contrôle des accès, ainsi qu'à la connaissance permanente des personnes présentes dans l'établissement.

En dehors des heures d'exploitation et d'ouverture de l'établissement, une surveillance par gardiennage ou télésurveillance est mise en place en permanence, afin de permettre l'accès des services de secours en cas d'incendie.

L'exploitant établit une consigne sur la nature et la fréquence des contrôles à effectuer. Le personnel de gardiennage ou de la société de télésurveillance est familiarisé avec les installations et les risques encourus et reçoit à cet effet une formation spécifique.

Le responsable de l'établissement prend toutes dispositions pour que lui-même ou une personne déléguée techniquement compétente en matière de sécurité puisse être alerté et intervenir rapidement sur les lieux en cas de besoin y compris durant les périodes de gardiennage et/ou de télésurveillance.

L'ensemble des installations est efficacement clôturé sur la totalité de sa périphérie.

#### **ARTICLE 8.3.2. BÂTIMENTS ET LOCAUX**

Les bâtiments et locaux sont conçus et aménagés de façon à pouvoir détecter rapidement un départ d'incendie et s'opposer à la propagation d'un incendie.

Les bâtiments ou locaux susceptibles d'être l'objet d'une explosion sont suffisamment éloignés des autres bâtiments et unités de l'installation, ou protégés en conséquence.

Les locaux dans lesquels sont présents du personnel de façon prolongée sont implantés et protégés vis-à-vis des risques d'incendie et d'explosion. En particulier, les bureaux administratifs et les locaux sociaux, à l'exception des bureaux dits de « quais » destinés à accueillir le personnel travaillant directement sur les stockages et les quais, ne sont pas contigus aux cellules susceptibles de stocker des produits dangereux et sont séparés des cellules de stockage par une paroi REI 120 et des portes d'intercommunication résistantes au feu (y compris celles comportant des vitrages et des quincailleries) et leurs dispositifs de fermeture EI 120, ou situés dans un local séparé et distant d'au moins 10 mètres des cellules de stockage.



Les parois extérieures de l'entrepôt sont implantées à une distance minimale de 20 mètres de la clôture de l'établissement.

A l'intérieur des cellules, les allées de circulation sont aménagées et maintenues constamment dégagées pour faciliter la circulation et l'évacuation du personnel ainsi que l'intervention des secours en cas de sinistre.

### **Article 8.3.2.1. Comportement au feu des locaux**

#### **8.3.2.1.1 Réaction au feu**

Les locaux abritant l'installation doivent présenter la caractéristique de réaction au feu minimale suivante : matériaux de classe A1 selon NF EN 13 501-1 (Incombustibilité).

#### **8.3.2.1.2 Résistance au feu**

Les sols des aires et locaux de stockage doivent être incombustibles (classe A1).

L'exploitant réalise une étude technique démontrant que les dispositions constructives visent à ce que la ruine d'un élément (murs, toiture, poteaux, poutres ou mezzanines) suite à un sinistre n'entraîne pas la ruine en chaîne de la structure du bâtiment, notamment les cellules de stockage avoisinantes, ni de leurs dispositifs de compartimentage, ni l'effondrement de la structure vers l'extérieur de la cellule en feu. Cette étude est tenue à disposition de l'inspection des installations classées et des services publics d'incendie et de secours.

Les percements ou ouvertures effectués dans les murs ou parois séparatifs, par exemple pour le passage de gaines ou de galeries techniques sont rebouchés afin d'assurer un degré coupe-feu équivalent à celui exigé pour ces murs ou parois séparatifs.

Les portes communicantes entre les murs coupe-feu sont munies d'un dispositif de fermeture automatique qui doit pouvoir être commandé de part et d'autre du mur de séparation des cellules. La fermeture automatique des portes coupe-feu ne doit pas être gênée par des obstacles.

Les conduits de ventilation sont munis de clapets coupe-feu à la paroi de séparation, restituant le degré coupe-feu de la paroi traversée.

#### **8.3.2.1.3 Structure du bâtiment**

La structure du bâtiment est une charpente en béton qui présente une stabilité au feu d'1h (R60). Le bâtiment est divisé en deux ailes contiguës séparées par un mur coupe-feu 4h (l'aile A composée de 12 cellules et l'aile B composée de 9 cellules) et des portes coupe-feu de degré coupe-feu similaire au mur qu'elles traversent.

Les cellules, à l'intérieur de chaque série, sont séparées par des murs coupe-feu de degrés 2h (REI 120), les portes coupe-feu sont de degré coupe-feu similaire au mur qu'elles traversent. Ils dépassent en toiture sur une hauteur de 1 mètre prolongés perpendiculairement au mur extérieur de 0,50 mètre en saillie de la façade.

Les portes situées dans un mur coupe-feu présentent le degré de résistance du mur qu'elle traverse. Leur fermeture est associée à des détecteurs autonomes par fusible (DAD) permettant leur fermeture automatique en cas d'incendie.

Les bureaux sont séparés de la partie entrepôt par des murs coupe-feu 2 heures (REI 120), avec mise en communication par des portes coupe-feu 2 heures (EI 120).

Les façades nord des cellules A1 et B1 et sud de la cellule A12 sont équipées d'un écran thermique coupe-feu 2 heures (REI 120).

#### **8.3.2.1.4 Toitures et couvertures de toiture**

La toiture répond aux dispositions suivantes :

- les éléments de support de couverture de toiture, hors isolant, sont réalisés en matériaux A2s1d0 ;
- le système de couverture de toiture satisfait la classe et l'Indice BROOF (t3) ;
- les matériaux utilisés pour l'éclairage naturel satisfont à la classe d0.

Les isolants thermiques (ou l'isolant s'il n'y en a qu'un) sont de classe A2s1d0, sauf dans le cas d'un système comprenant un ensemble support et isolants de classe Bs1d0 qui respecte l'une des conditions ci-après :

- l'isolant, unique, a un PCS inférieur ou égal à 8,4 MJ/kg ;
- l'isolation thermique est composée de plusieurs couches dont la première (en contact avec le support de couverture), d'une épaisseur d'au moins 30 millimètres, de masse volumique supérieure à 110 kg/m<sup>3</sup> et fixée mécaniquement, a un PCS inférieur ou égal à 8,4 MJ/kg et les couches supérieures sont constituées d'isolants, justifiant, en épaisseur de 60 millimètres, d'une classe Ds3d2. Ces couches supérieures sont recoupées au droit de chaque écran de cantonnement par un isolant de PCS inférieur ou égal à 8,4 MJ/kg.

La toiture est recouverte d'une bande de protection sur une largeur minimale de 5 mètres de part et d'autre des parois séparatives. Cette bande est en matériaux classés A2s1d0 ou comporte en surface une feuille métallique de classe A2s1d0.

#### **8.3.2.1.5 Cantonnement et désenfumage**

##### **8.3.2.1.5.1 Cantonnement**

Les cellules de stockage sont divisées en cantons de désenfumage d'une superficie maximale de 1 600 mètres carrés et d'une longueur maximale de 60 mètres.

Les écrans de cantonnement sont constitués soit par des éléments de la structure (couverture, poutre, murs), soit par des écrans fixes, rigides ou flexibles, ou enfin par des écrans mobiles asservis à la détection incendie. Les écrans de cantonnement sont DH 30, en référence à la norme NF EN 12 101-1, version juin 2006.

La hauteur des écrans de cantonnement est déterminée conformément à l'annexe de l'instruction technique n° 246 du ministre chargé de l'intérieur relative au désenfumage dans les établissements recevant du public.

##### **8.3.2.1.5.2 Désenfumage**

Les cantons de désenfumage sont équipés en partie haute de dispositifs d'évacuation naturelle des fumées et des chaleurs (DENFC).

Un DENFC de superficie utile comprise entre 0, 5 et 6 mètres carrés est prévu pour 250 mètres carrés de superficie projetée de toiture.

Les DENFC ne sont pas implantés sur la toiture à moins de 7 mètres des murs coupe-feu séparant les cellules de stockage.

Les dispositifs d'évacuation des fumées sont composés d'exutoires à commande automatique, manuelle ou autocommande. La surface utile de l'ensemble de ces exutoires n'est pas inférieure à 2 % de la superficie de chaque canton de désenfumage.

Une commande manuelle est facilement accessible depuis chacune des issues du bâtiment ou de chacune des cellules de stockage. L'action d'une commande de mise en sécurité ne peut pas être inversée par une autre commande.

En exploitation normale, le réarmement (fermeture) est possible depuis le sol du bâtiment ou depuis la zone de désenfumage ou la cellule à désenfumer dans le cas d'un bâtiment divisé en plusieurs cantons ou cellules.

La commande manuelle des DENFC est au minimum installée en deux points opposés de chaque cellule. Ces commandes d'ouverture manuelle sont placées à proximité des accès de chacune des cellules de stockage et installées conformément à la norme NF S 61-932, version décembre 2008.

Les DENFC, en référence à la norme NF EN 12 101-2, version octobre 2003, présentent les caractéristiques suivantes :

- système d'ouverture de type B (ouverture + fermeture) ;
- fiabilité : classe RE 300 (300 cycles de mise en sécurité) ;
- classification de la surcharge neige à l'ouverture : SL 250 (25 daN / m<sup>2</sup>) pour des altitudes inférieures ou égales à 400 mètres et SL 500 (50 daN / m<sup>2</sup>) pour des altitudes comprises entre 400 et 800 mètres. La classe SL 0 est utilisable si la région d'implantation n'est pas susceptible d'être enneigée ou si des dispositions constructives empêchent l'accumulation de la neige.

Au-dessus de 800 mètres, les exutoires sont de la classe SL 500 et installés avec des dispositions constructives empêchant l'accumulation de la neige ;

- classe de température ambiante T (00) ;
- classe d'exposition à la chaleur B 300.

Le déclenchement du désenfumage n'est pas asservi à la même détection que celle à laquelle est asservi le système d'extinction automatique s'il existe.

En présence d'un système d'extinction automatique, les dispositifs d'ouverture automatique des exutoires sont réglés de telle façon que l'ouverture des organes de désenfumage ne puisse se produire avant le déclenchement de l'extinction automatique.

En cas d'entrepôt à plusieurs niveaux, les niveaux autres que celui sous toiture sont désenfumés par des ouvrants en façade asservis à la détection conformément aux dispositions de l' instruction technique n° 246 du ministre chargé de l'intérieur relative au désenfumage dans les établissements recevant du public.

#### **8.3.2.1.5.3 Amenées d'air frais**

Des amenées d'air frais d'une superficie égale à la surface des exutoires du plus grand canton, cellule par cellule, sont réalisées soit par des ouvrants en façade, soit par des bouches raccordées à des conduits, soit par les portes des cellules à désenfumer donnant sur l'extérieur.

#### **Article 8.3.2.2. Issues**

Conformément aux dispositions du code du travail, les parties des entrepôts dans lesquelles il peut y avoir présence de personnel comportent des dégagements permettant une évacuation rapide.

En outre, le nombre minimal de ces issues doit permettre que tout point du dépôt ne soit pas distant de plus de 50 mètres effectifs de l'un d'eux et 25 mètres dans les parties de l'entrepôt formant cul-de-sac. Deux issues au moins vers l'extérieur du dépôt ou sur un espace protégé, dans deux directions opposées, sont prévues dans chaque cellule de stockage d'une surface supérieure à 1 000 mètres carrés s'ouvrant de manière simple vers l'extérieur. En présence de personnel, ces issues ne sont pas verrouillées.

Les escaliers intérieurs reliant des niveaux séparés, dans le cas de planchers situés à plus de 8 mètres du sol intérieur et considérés comme issues de secours, ainsi que les espaces protégés sont encloussés par des parois REI 60 et construits en matériaux A2 s1 d0. Ils débouchent directement à l'air libre, sinon sur des circulations encloussées de même degré coupe-feu y conduisant. Les blocs-portes intérieurs donnant sur ces escaliers sont E 60 C 2.

Toutes les portes, intérieures et extérieures, sont repérables par des inscriptions visibles en toutes circonstances, et leurs accès convenablement balisés.

#### **Article 8.3.2.3. Ventilation**

Sans préjudice des dispositions du code du travail, les locaux sont convenablement ventilés, en phase normale d'exploitation, pour éviter tout risque d'apparition d'atmosphère explosive ou nocive, en particulier dans les cellules où des liquides inflammables, des aérosols contenant des gaz inflammables ou des produits toxiques sont entreposés.

Le débouché à l'atmosphère de la ventilation est placé aussi loin que possible des habitations voisines.

Tout dispositif de ventilation mécanique est conçu en vue d'éviter une propagation horizontale du feu. Les conduits de ventilation sont munis de clapets coupe-feu à la paroi de séparation, restituant le degré coupe-feu de la paroi traversée.

#### **Article 8.3.2.4. Propreté**

Les surfaces à proximité du stockage sont maintenues propres et régulièrement nettoyées, notamment de manière à éviter les amas de matières dangereuses ou polluantes et de poussières. Le matériel de nettoyage est adapté aux risques.

#### **Article 8.3.2.5. Matériels et engins de manutentions**

Lorsqu'ils ne sont pas utilisés, les engins de manutention sont parqués aux emplacements spécifiés, batteries coupées.

La recharge des batteries est interdite hors des locaux de recharge.

Les matériels et engins de manutentions sont entretenus selon les instructions des constructeurs et conformément aux règlements en vigueur.

L'entretien et la réparation des engins mobiles sont réalisés dans un local spécial ou sur une aire aménagée à cet effet et formant rétention, séparé des cellules d'entreposage et des locaux de charges par un mur REI 120. Des chariots spécifiques équipés de fourches épaisses et arrondies sont utilisés pour le chargement et le déchargement des aérosols contenant des gaz inflammables.

### **ARTICLE 8.3.3. INSTALLATIONS ÉLECTRIQUES – MISE À LA TERRE**

Les installations électriques doivent être conçues, réalisées et entretenues conformément aux normes en vigueur.

La mise à la terre est effectuée suivant les règles de l'art.

Le matériel électrique est entretenu en bon état et reste en permanence conforme en tout point à ses spécifications techniques d'origine.

Les conducteurs sont mis en place de manière à éviter tout court-circuit.

Une vérification de l'ensemble de l'installation électrique est effectuée au minimum une fois par an par un organisme compétent qui mentionnera très explicitement les déficiences relevées dans son rapport. L'exploitant conservera une trace écrite des éventuelles mesures correctives prises.

A proximité d'au moins la moitié des issues est installé un interrupteur central, bien signalé, permettant de couper l'alimentation électrique pour chaque cellule. Les transformateurs de courant électrique, lorsqu'ils sont accolés ou à l'intérieur du dépôt, sont situés dans des locaux clos largement ventilés et isolés du dépôt par un mur et des portes coupe-feu, munies d'un ferme porte. Ce mur et ces portes sont respectivement de degré REI 120 et EI 120.

Dans le cas d'un éclairage artificiel, seul l'éclairage électrique est autorisé.

Si l'éclairage met en œuvre des lampes à vapeur de sodium ou de mercure, l'exploitant prend toute disposition pour qu'en cas d'éclatement de l'ampoule, tous les éléments soient confinés dans l'appareil.

Les appareils d'éclairage électrique ne sont pas situés en des points susceptibles d'être heurtés en cours d'exploitation ou sont protégés contre les chocs.

Ils sont en toute circonstance éloignés des matières entreposées pour éviter leur échauffement.

#### **Article 8.3.3.1. Zones à atmosphère explosible**

Les dispositions de l'article 2 de l'arrêté ministériel du 31 mars 1980, portant réglementation des installations électriques des établissements réglementés au titre de la législation sur les installations classées et susceptibles de présenter des risques d'explosion, sont applicables à l'ensemble des zones de risque d'atmosphère explosive de l'établissement. Le plan des zones à risques d'explosion est porté à la connaissance de l'organisme chargé de la vérification des installations électriques.

Dans les zones où des atmosphères explosives définies conformément l'Article 8.2.2. peuvent se présenter, les appareils doivent être réduits au strict minimum. Ils doivent être conformes aux dispositions du décret n° 96-1010 du 19 novembre 1996 modifié relatif aux appareils et systèmes de protection destinés à être utilisés en atmosphère explosive.

Les masses métalliques contenant et/ou véhiculant des produits inflammables et explosibles susceptibles d'engendrer des charges électrostatiques sont mises à la terre et reliées par des liaisons équipotentielles.

### **ARTICLE 8.3.4. PROTECTION CONTRE LA Foudre**

Une analyse du risque foudre (ARF) visant à protéger les intérêts mentionnés aux articles L. 211-1 et L. 511-1 du code de l'environnement est réalisée par un organisme compétent. Elle identifie les équipements et installations dont une protection doit être assurée.

L'analyse est basée sur une évaluation des risques réalisée conformément à la norme NF EN 62305-2, version de novembre 2006, ou à un guide technique reconnu par le ministre chargé des installations classées.

Elle définit les niveaux de protection nécessaires aux installations.

Cette analyse est systématiquement mise à jour à l'occasion de modifications substantielles au sens de l'article R. 512-33 du code de l'environnement et à chaque révision de l'étude de dangers ou pour toute modification des installations qui peut avoir des répercussions sur les données d'entrées de l'ARF.

Au regard des résultats de l'analyse du risque foudre, une étude technique est réalisée, par un organisme compétent, définissant précisément les mesures de prévention et les dispositifs de protection, le lieu de leur implantation ainsi que les modalités de leur vérification et de leur maintenance.

Une notice de vérification et de maintenance est rédigée lors de l'étude technique puis complétée, si besoin, après la réalisation des dispositifs de protection.

Un carnet de bord est tenu par l'exploitant. Les chapitres qui y figurent sont rédigés lors de l'étude technique.

Les systèmes de protection contre la foudre prévus dans l'étude technique sont conformes aux normes françaises ou à toute norme équivalente en vigueur dans un Etat membre de l'Union européenne.

L'installation des dispositifs de protection et la mise en place des mesures de prévention sont réalisées, par un organisme compétent, à l'issue de l'étude technique.

Les dispositifs de protection et les mesures de prévention répondent aux exigences de l'étude technique. L'installation des protections fait l'objet d'une vérification complète par un organisme compétent, distinct de l'installateur, au plus tard six mois après leur installation.

Une vérification visuelle est réalisée annuellement par un organisme compétent.

L'état des dispositifs de protection contre la foudre des installations fait l'objet d'une vérification complète tous les deux ans par un organisme compétent.

Toutes ces vérifications sont décrites dans une notice de vérification et de maintenance et sont réalisées conformément à la norme NF EN 62305-3, version de décembre 2006.

Les agressions de la foudre sur le site sont enregistrées. En cas de coup de foudre enregistré, une vérification visuelle des dispositifs de protection concernés est réalisée, dans un délai maximum d'un mois, par un organisme compétent.

Si l'une de ces vérifications fait apparaître la nécessité d'une remise en état, celle-ci est réalisée dans un délai maximum d'un mois.

L'exploitant tient en permanence à disposition de l'inspection des installations classées l'analyse du risque foudre, l'étude technique, la notice de vérification et de maintenance, le carnet de bord et les rapports de vérifications. Ces documents sont mis à jour conformément aux dispositions de l'arrêté ministériel en vigueur.

Les paratonnerres à source radioactive ne sont pas admis dans l'installation.

## **CHAPITRE 8.4 GESTION DES OPÉRATIONS PORTANT SUR DES SUBSTANCES DANGEREUSES**

### **ARTICLE 8.4.1. CONSIGNES D'EXPLOITATION DESTINÉES À PRÉVENIR LES ACCIDENTS**

En cas de process utilisant des produits dangereux, les opérations comportant des manipulations susceptibles de créer des risques, hors stockage, en raison de leur nature ou de leur proximité avec des installations dangereuses, et la conduite des installations, dont le dysfonctionnement aurait par leur développement des conséquences dommageables pour le voisinage et l'environnement (phases de démarrage et d'arrêt, fonctionnement normal, entretien...) font l'objet de procédures et instructions d'exploitation écrites et tenues à jour.

Ces consignes doivent notamment indiquer :

- l'interdiction de fumer ;
- l'interdiction de tout brûlage à l'air libre ;
- l'interdiction d'apporter du feu sous une forme quelconque à proximité du dépôt ;
- le cas échéant, l'obligation du « permis d'intervention » ou « permis de feu » ;
- les procédures d'arrêt d'urgence et de mise en sécurité de l'installation (électricité, ventilation, climatisation, chauffage, fermeture des portes coupe-feu, obturation des écoulements d'égouts notamment) ;
- les moyens d'extinction à utiliser en cas d'incendie ;
- la procédure d'alerte avec les numéros de téléphone du responsable d'intervention de l'établissement, des services d'incendie et de secours.

Sont notamment définis : la fréquence de vérification des dispositifs de sécurité, le détail et les modalités des vérifications à effectuer en marche normale, dans les périodes transitaires, lors d'opérations exceptionnelles, à la suite d'un arrêt, après des travaux de modifications ou d'entretien de façon à vérifier que l'installation reste conforme aux dispositions du présent arrêté et que le procédé est maintenu dans les limites de sûreté définies par l'exploitant ou dans les modes opératoires.

#### **ARTICLE 8.4.2. SURVEILLANCE DE L'INSTALLATION**

L'exploitation doit se faire sous la surveillance de personnes nommément désignées par l'exploitant et ayant une connaissance de la conduite de l'installation et des dangers et inconvénients des produits stockés ou utilisés dans l'installation.

#### **ARTICLE 8.4.3. ETAT DES EMBALLAGES**

Les produits sont conditionnés et conservés dans leurs emballages d'origine.

Le bon état des emballages des produits dangereux doit être contrôlé à chaque étape : réception, manutention, stockage, préparation de commande et conditionnement, expédition.

Dès qu'un emballage défectueux est identifié, il est isolé conformément aux dispositions du Titre 5 et un responsable de l'activité en est informé.

Le stockage des produits périmés, endommagés ou déclassés et des produits et emballages vides collectés en attente d'élimination doit se faire sur une aire spécifique.

L'exploitant enregistre et analyse les événements liés à une perte de confinement d'un récipient ou une défaillance d'un des dispositifs de sécurité mentionnés dans le présent arrêté.

Ce registre et l'analyse associée sont tenus à disposition de l'inspection des installations classées.

#### **ARTICLE 8.4.4. PRÉPARATION DES COMMANDES ET STOCKAGE EN ATTENTE D'EXPÉDITION**

Les équipements éventuellement utilisés pour la préparation des commandes (machines de mise en œuvre de films thermo-rétractables, ...) sont placés :

- soit en dehors des cellules de produits dangereux, à une distance minimale de 5 mètres des stockages de matières combustibles et des parois du bâtiment ; dans ce cas, un marquage au sol délimite le rayon de 5 mètres autour de la machine ;
- soit séparés des produits par un compartimentage REI 60 (coupe-feu de degré 1 heure) d'une hauteur égale à la hauteur du stockage majorée de 1 mètre, la hauteur du compartimentage étant au minimum de 3 mètres.

La présence de matières combustibles à proximité des machines de mise en œuvre de films thermo-rétractables est limitée aux nécessités du chargement à préparer.

Les équipements électriques sont équipés d'un arrêt d'urgence, et sont mis hors tension en dehors des périodes d'activité. Un extincteur adapté aux risques à combattre est placé à proximité de chaque équipement.



Les commandes conditionnées en attente d'expédition sont :

- soit entreposées sur des aires spécifiques identifiées à une distance minimale de 5 mètres des stockages. Cet entreposage doit être compatible avec les dispositifs de sécurité (détection incendie, extinction automatique, ...) et être limité à 3 mètres de hauteur. L'exploitant s'assure d'un enlèvement régulier de ces produits ;
- soit remisés dans les cellules de stockage sous réserve du respect des dispositions relatives à l'aménagement des cellules définies au présent arrêté, et en particulier des prescriptions de l'article 2.1.5.

#### **ARTICLE 8.4.5. VÉRIFICATIONS PÉRIODIQUES**

Les installations, appareils et stockages dans lesquels sont mises en œuvre ou entreposées des substances et mélanges dangereux, ainsi que les divers moyens de secours et d'intervention font l'objet de vérifications périodiques. Il convient, en particulier, de s'assurer du bon fonctionnement de conduite et des dispositifs de sécurité.

Un contrôle de l'ensemble de l'installation est fait par une personne désignée à cet effet, après la fin du travail, avant fermeture des locaux. Un registre consigne l'exécution de ce contrôle.

#### **ARTICLE 8.4.6. INTERDICTION DE FEUX**

Il est interdit d'apporter du feu ou une source d'ignition sous une forme quelconque dans les zones de dangers présentant des risques d'incendie ou d'explosion sauf pour les interventions ayant fait l'objet d'un permis d'intervention spécifique.

#### **ARTICLE 8.4.7. FORMATION DU PERSONNEL**

Outre l'aptitude au poste occupé, les différents opérateurs et intervenants sur le site, y compris le personnel intérimaire, reçoivent une formation sur les risques inhérents des installations, la conduite à tenir en cas d'incident ou accident et, sur la mise en œuvre des moyens d'intervention.

Des mesures sont prises pour vérifier le niveau de connaissance et assurer son maintien.

Cette formation comporte notamment :

- toutes les informations utiles sur les produits manipulés, les réactions chimiques et opérations de fabrication mises en œuvre,
- les explications nécessaires pour la bonne compréhension des consignes,
- des exercices périodiques de simulation d'application des consignes de sécurité prévues par le présent arrêté, ainsi qu'un entraînement régulier au maniement des moyens d'intervention affectés à leur unité,
- un entraînement périodique à la conduite des unités en situation dégradée vis à vis de la sécurité et à l'intervention sur celles-ci,
- une sensibilisation sur le comportement humain et les facteurs susceptibles d'altérer les capacités de réaction face au danger.

#### **ARTICLE 8.4.8. TRAVAUX D'ENTRETIEN ET DE MAINTENANCE**

Tous les travaux d'extension, modification ou maintenance dans les installations ou à proximité des zones à risque inflammable, explosible et toxique sont réalisés sur la base d'un dossier préétabli définissant notamment leur nature, les risques présentés, les conditions de leur intégration au sein des installations ou unités en exploitation et les dispositions de conduite et de surveillance à adopter.

Les travaux conduisant à une augmentation des risques (emploi d'une flamme ou d'une source chaude par exemple) ne peuvent être effectués qu'après délivrance d'un « permis d'intervention » et éventuellement d'un « permis de feu » et en respectant une consigne particulière.

Le « permis d'intervention » et éventuellement le « permis de feu » et la consigne particulière doivent être établis et visés par l'exploitant ou une personne qu'il aura nommément désignée. Lorsque les travaux sont effectués par une entreprise extérieure, le « permis d'intervention » et éventuellement le « permis de feu » et la consigne particulière doivent être signés par l'exploitant et l'entreprise extérieure ou les personnes qu'ils auront nommément désignées.

#### **Article 8.4.8.1. Contenu du permis d'intervention, de feu**

Le permis rappelle notamment :

- les motivations ayant conduit à sa délivrance,
- la durée de validité,
- la nature des dangers,
- le type de matériel pouvant être utilisé,
- les mesures de prévention à prendre, notamment les vérifications d'atmosphère, les risques d'incendie et d'explosion, la mise en sécurité des installations,
- 
- les moyens de protection à mettre en œuvre notamment les protections individuelles, les moyens de lutte (incendie, etc.) mis à la disposition du personnel effectuant les travaux.
- 

Tous les travaux ou interventions sont précédés, immédiatement avant leur commencement, d'une visite sur les lieux destinée à vérifier le respect des conditions prédéfinies.

A l'issue des travaux et avant la reprise de l'activité, une réception est réalisée par l'exploitant ou son représentant et le représentant de l'éventuelle entreprise extérieure pour vérifier leur bonne exécution, et l'évacuation du matériel de chantier : la disposition des installations en configuration normale est vérifiée et attestée.

Certaines interventions prédéfinies, relevant de la maintenance simple et réalisée par le personnel de l'établissement peuvent faire l'objet d'une procédure simplifiée.

Les entreprises de sous-traitance ou de services extérieures à l'établissement n'interviennent pour tout travaux ou intervention qu'après avoir obtenu une habilitation de l'établissement.

L'habilitation d'une entreprise comprend des critères d'acceptation, des critères de révocation, et des contrôles réalisés par l'établissement.

En outre, dans le cas d'intervention sur des équipements importants pour la sécurité, l'exploitant s'assure :

- en préalable aux travaux, que ceux-ci, combinés aux mesures palliatives prévues, n'affectent pas la sécurité des installations,
- à l'issue des travaux, que la fonction de sécurité assurée par lesdits éléments est intégralement restaurée.

### **CHAPITRE 8.5 MESURES DE MAÎTRISE DES RISQUES**

#### **ARTICLE 8.5.1. LISTE DES MESURES DE MAÎTRISE DES RISQUES**

L'exploitant rédige, en tenant compte de l'étude de dangers, la liste des mesures de maîtrise des risques. Il identifie à ce titre les équipements, les paramètres, les consignes, les modes opératoires et les formations afin de maîtriser une dérive dans toutes les phases d'exploitation des installations (fonctionnement normal, fonctionnement transitoire, situation accidentelle ...) susceptible d'engendrer des conséquences graves pour l'homme et l'environnement.

Elle est tenue à la disposition de l'inspection des installations classées et fait l'objet d'un suivi rigoureux.

Ces dispositifs sont contrôlés périodiquement et maintenus au niveau de fiabilité décrit dans l'étude de dangers, en état de fonctionnement selon des procédures écrites.

Les opérations de maintenance et de vérification sont enregistrées et archivées.

En cas d'indisponibilité d'un dispositif ou élément d'une mesure de maîtrise des risques, l'installation est arrêtée et mise en sécurité sauf si l'exploitant a défini et mis en place les mesures compensatoires dont il justifie l'efficacité et la disponibilité.

#### **ARTICLE 8.5.2. GESTION DES ANOMALIES ET DÉFAILLANCES DE MESURES DE MAÎTRISE DES RISQUES**

Les anomalies et les défaillances des mesures de limitation des risques sont enregistrées et gérées par l'exploitant dans le cadre d'un processus d'amélioration continue selon les principales étapes mentionnées à l'annexe suivante.



Ces anomalies et défaillances doivent :

- être signalées et enregistrées ;
- être hiérarchisées et analysées ;
- et donner lieu dans les meilleurs délais à la définition et à la mise en place de parades techniques ou organisationnelles, dont leur application est suivie dans la durée.

L'exploitant tient à la disposition de l'inspection des installations classées un registre dans lequel ces différentes étapes sont consignées

Chaque année, l'exploitant réalise une analyse globale de la mise en œuvre de ce processus sur la période écoulée. Sont transmis à l'inspection des installations classées avant le 1<sup>er</sup> du mois d'avril de chaque année :

- les enseignements généraux tirés de cette analyse et les orientations retenues ;
- la description des retours d'expérience tirés d'événements rares ou pédagogiques dont la connaissance ou le rappel est utile pour l'exercice d'activités comparables.

### **ARTICLE 8.5.3. SURVEILLANCE ET DÉTECTION DES ZONES DE DANGERS**

Conformément aux engagements dans l'étude de dangers, et le cas échéant en renforçant son dispositif, l'exploitant met en place un réseau de détecteurs en nombre suffisant avec un report d'alarme en salle de contrôle.

L'exploitant tient à jour, dans le cadre de son référentiel d'exploitation, la liste de ces détecteurs avec leur fonctionnalité et détermine les opérations d'entretien destinées à maintenir leur efficacité dans le temps.

Les détecteurs fixes déclenchent, en cas de dépassement des seuils prédéterminés :

- des dispositifs d'alarmes sonore et visuelle destinés au personnel assurant la surveillance de l'installation,
- une mise en sécurité de l'installation selon des dispositions spécifiées par l'exploitant.

La surveillance d'une zone de danger ne repose pas sur un seul point de détection.

Tout incident ayant entraîné le dépassement de l'un des seuils donne lieu à un compte rendu écrit tenu à la disposition de l'inspection des installations classées.

La remise en service d'une installation arrêtée à la suite d'une détection, ne peut être décidée que par une personne déléguée à cet effet, après examen détaillé des installations, et analyse de la défaillance ayant provoqué l'alarme.

#### **Article 8.5.3.1. Détecteurs de gaz, fumée et incendie**

##### **Détecteurs incendie :**

Dans les cellules de stockages, locaux chaufferie et charge d'accumulateurs, un système de détection automatique incendie conforme aux référentiels en vigueur est mis en place. L'exploitant, dans l'exploitation des stockages et réacteurs, respecte les conditions de fonctionnement de ces détecteurs. Le système d'extinction automatique peut faire office de détection incendie.

##### **Détecteurs gaz :**

Dans les locaux chaufferie, un système de détection automatique gaz conforme aux référentiels en vigueur est mis en place. L'exploitant, dans l'exploitation des installations respecte, les conditions de fonctionnement de ces détecteurs.

#### **Article 8.5.3.2. Systèmes d'extinction automatique**

Le bâtiment est protégé par une installation d'extinction automatique d'incendie adapté à la nature des produits stockés conforme à un référentiel connu.

Les choix techniques des installations d'extinction d'incendie qui équipent chaque cellule résultent d'une étude préalable justifiant de leur adéquation aux produits stockés. L'ensemble des installations fait l'objet d'un rapport qui justifie de la conformité au référentiel retenu et est consigné dans un procès verbal de réception. Tous les documents d'étude préalable et de réception sont tenus à la disposition de l'inspection des installations classées.

Les systèmes d'extinction sont vérifiés deux fois par an par un organisme vérificateur indépendant de l'exploitant, dont la compétence dans ce domaine doit pouvoir être établie.

Les modifications des systèmes d'extinction d'incendie du fait d'un changement d'affectation de cellule doivent faire l'objet d'un examen et d'un nouveau rapport de conformité.

#### **ARTICLE 8.5.4. ALIMENTATION ÉLECTRIQUE**

Les équipements et paramètres importants pour la sécurité doivent pouvoir être maintenus en service ou mis en position de sécurité en cas de défaillance de l'alimentation électrique principale.

Les réseaux électriques alimentant ces équipements importants pour la sécurité sont indépendants de sorte qu'un sinistre n'entraîne pas la destruction simultanée de l'ensemble des réseaux d'alimentation.

#### **ARTICLE 8.5.5. UTILITÉS DESTINÉES À L'EXPLOITATION DES INSTALLATIONS**

L'exploitant assure en permanence la fourniture ou la disponibilité des utilités qui permettent aux installations de fonctionner dans leur domaine de sécurité ou alimentent les équipements importants concourant à la mise en sécurité ou à l'arrêt d'urgence des installations.

### **CHAPITRE 8.6 PRÉVENTION DES POLLUTIONS ACCIDENTELLES**

#### **ARTICLE 8.6.1. ORGANISATION DE L'ÉTABLISSEMENT**

Une consigne écrite doit préciser les vérifications à effectuer, en particulier pour s'assurer périodiquement de l'étanchéité des dispositifs de rétention, préalablement à toute remise en service après arrêt d'exploitation, et plus généralement aussi souvent que le justifieront les conditions d'exploitation.

Les vérifications, les opérations d'entretien et de vidange des rétentions doivent être notées sur un registre spécial tenu à la disposition de l'inspection des installations classées.

#### **ARTICLE 8.6.2. ÉTIQUETAGE DES SUBSTANCES ET MÉLANGES DANGEREUX**

Les fûts, réservoirs et autres emballages, les récipients fixes de stockage de produits dangereux d'un volume supérieur à 800 l portent de manière très lisible la dénomination exacte de leur contenu, le numéro et le symbole de danger défini dans la réglementation relative à l'étiquetage des substances et mélanges chimiques dangereux.

A proximité des aires permanentes de stockage de produits dangereux en récipients mobiles, les symboles de danger ou les codes correspondant aux produits doivent être indiqués de façon très lisible.

#### **ARTICLE 8.6.3. RÉTENTIONS**

I. Tout stockage de produits liquides susceptibles de créer une pollution de l'eau ou du sol est associé à une capacité de rétention dont le volume est au moins égal à la plus grande des deux valeurs suivantes :

- 100 % de la capacité du plus grand réservoir ;
- 50 % de la capacité globale des réservoirs associés.

Lorsque le stockage est constitué exclusivement de récipients mobiles de capacité unitaire inférieure ou égale à 250 litres, le volume minimal de la rétention est égal soit à la capacité totale des récipients si cette capacité est inférieure à 800 litres, soit à 20 % de la capacité totale quand elle ne contient pas de liquides inflammables ou 50 % dans le cas où cette capacité contient des liquides inflammables, avec un minimum de 800 litres si cette capacité excède 800 litres.

II. Les capacités de rétention sont étanches aux produits qu'elles pourraient contenir et résistent à l'action physique et chimique des fluides. Il en est de même pour son dispositif d'obturation, qui est maintenu fermé.

Des réservoirs ou récipients contenant des produits susceptibles de réagir dangereusement ensemble ne sont pas associés à la même rétention. Cette disposition ne s'applique pas aux bassins de confinement des eaux d'extinction d'un éventuel incendie.

III. Le sol des aires et des locaux de stockage ou de manipulation des matières dangereuses pour l'homme ou susceptibles de créer une pollution de l'eau ou du sol est étanche et équipé de façon à pouvoir recueillir les éventuelles eaux de lavage et les matières répandues accidentellement.

Les matières canalisées sont collectées, de manière gravitaire, puis convergent vers ce confinement.

IV. Les eaux pluviales susceptibles d'être polluées et les eaux d'incendie sont collectées au niveau de zones étanches et ne peuvent être rejetées qu'après contrôle de leur qualité et, si besoin, qu'après traitement approprié. En l'absence de pollution préalablement caractérisée, ces eaux peuvent être évacuées vers le milieu naturel dans les limites autorisées par le présent arrêté afin que soient respectés les objectifs de qualité et de quantité des eaux visés au point IV de l'article L. 212-1 du code de l'environnement.

Le confinement nécessaire est réalisé par des rétentions extérieures à tout bâtiment.

Les volumes nécessaires de confinement sont déterminés au vu de l'étude de dangers, en tenant compte :

- du volume d'eau lié aux Intempéries, à raison de 10 litres par mètre carré de surface de drainage vers l'ouvrage de confinement ;
- le cas échéant, du volume de liquides inflammables susceptible d'être répandu et du volume d'eau d'extinction nécessaire à la lutte contre l'incendie.

Les organes de commande nécessaires à la mise en service de ces volumes sont actionnables en toute circonstance.

Les dispositions de cet article sont spécifiques aux rétentions extérieures à tout bâtiment.

V. La disposition et la pente du sol autour des récipients mobiles sont telles que, en cas de fuite, les liquides inflammables soient dirigés uniquement vers la capacité de rétention. Le trajet aérien suivi par les écoulements accidentels entre les récipients mobiles et la capacité de rétention ne traverse pas de zone comportant des feux nus et ne coupe pas les voies d'accès aux cellules de stockage. Si l'écoulement est canalisé, les caniveaux et tuyauteries disposent d'un équipement empêchant la propagation d'un éventuel incendie entre la cellule de stockage et la rétention déportée (par exemple, un siphon antifeu).

La rétention déportée est dimensionnée de manière qu'il ne puisse y avoir surverse de liquide inflammable lors de son arrivée éventuelle dans la rétention.

VI. Les rétentions :

- sont implantées hors des zones d'effet thermique d'intensité supérieure à 5 kW/m<sup>2</sup> identifiées dans l'étude de dangers pour chaque incendie de cellule de liquides inflammables prise individuellement ;
- sont implantées à moins de 100 mètres d'au moins un appareil d'incendie (bouche ou poteau d'incendie) d'un diamètre nominal de 100 ou 150 millimètres (DN100 ou DN150), dont l'emplacement est défini dans l'étude de dangers au regard des potentiels incendies susceptibles de survenir dans chaque cellule de liquides inflammables prise individuellement. Une réserve d'émulseur destinée à des moyens de pompage fixes ou mobiles, dont la quantité et l'emplacement sont également définis dans l'étude de dangers, est également implantée à proximité de la rétention, si nécessaire ;
- sont constituées de matériaux résistant aux effets générés par les accidents identifiés dans l'étude de dangers et susceptibles de conduire à leur emploi.

VII. Les rétentions répondent aux dispositions suivantes :

- elles sont pourvues d'un dispositif d'étanchéité constitué par un revêtement en béton ou tout autre revêtement présentant des caractéristiques d'étanchéité au moins équivalentes ;
- elles sont conçues et entretenues pour résister à la pression statique du liquide éventuellement répandu et à l'action physico-chimique des produits pouvant être recueillis.

L'exploitant s'assure dans le temps de la pérennité de ce dispositif. L'étanchéité ne doit notamment pas être compromise par les produits pouvant être recueillis, par un éventuel incendie ou par les éventuelles agressions physiques liées à l'exploitation courante.

VIII. Les rétentions font l'objet d'une maintenance appropriée. L'exploitant définit par procédure d'exploitation les modalités de réalisation d'un examen visuel simple régulier et d'un examen visuel annuel approfondi.

#### **ARTICLE 8.6.4. RÈGLES DE GESTION DES STOCKAGES EN RÉTENTION**

Les réservoirs ou récipients contenant des produits incompatibles ne sont pas associés à une même rétention.

Le stockage des liquides inflammables, ainsi que des autres produits, toxiques, corrosifs ou dangereux pour l'environnement, n'est autorisé sous le niveau du sol que dans des réservoirs installés en fosse maçonnée ou assimilés, et pour les liquides inflammables dans le respect des dispositions du présent arrêté.

L'exploitant veille à ce que les volumes potentiels de rétention restent disponibles en permanence. A cet effet, l'évacuation des eaux pluviales respecte les dispositions du présent arrêté.

#### **ARTICLE 8.6.5. TRANSPORTS - CHARGEMENTS – DÉCHARGEMENTS**

Les camions chargés de matières dangereuses, telles que définies dans le règlement ADR, ne doivent pas pouvoir se rendre directement à leur quai sans une autorisation. Les opérations de déchargements de marchandises dangereuses sont réalisées conformément aux prescriptions de l'ADR en vigueur.

La zone de chargement/déchargement dispose de moyens d'extinction mobiles, en nombre suffisant, adaptés aux risques.

Lors du stationnement à quai des camions de produits dangereux, le chauffeur se tient en permanence à proximité de façon à circonscrire rapidement tout départ de feu sur les pneus, les freins ou dans les compartiments moteurs de son véhicule.

Le stationnement des camions s'effectue moteur à l'arrêt.

Les opérations de chargement et de déchargement sont exclusivement confiées à du personnel averti des risques en cause et formé aux mesures de prévention à mettre en œuvre et aux méthodes d'intervention à utiliser en cas de sinistre.

Les fourches des chariots sont dimensionnées pour ne pas dépasser des palettes d'aérosols contenant des gaz inflammables.

Les aires de chargement et de déchargement de véhicules citernes sont étanches et reliées à des rétentions dimensionnées selon les règles de l'art. Des zones adéquates sont aménagées pour le stationnement en sécurité des véhicules de transport de matières dangereuses, en attente de chargement ou de déchargement.

Le transport des produits à l'intérieur de l'établissement est effectué avec les précautions nécessaires pour éviter le renversement accidentel des emballages (arrimage des fûts...).

En particulier, les transferts de produits dangereux à l'aide de réservoirs mobiles s'effectuent suivant des parcours bien déterminés et font l'objet de consignes particulières.

Le stockage et la manipulation de produits dangereux ou polluants, solides ou liquides (ou liquéfiés) sont effectués sur des aires étanches et aménagées pour la récupération des fuites éventuelles.

Les réservoirs sont équipés de manière à pouvoir vérifier leur niveau de remplissage à tout moment et empêcher ainsi leur débordement en cours de remplissage.

Ce dispositif de surveillance est pourvu d'une alarme de niveau haut.

Les dispositions nécessaires doivent être prises pour garantir que les produits utilisés sont conformes aux spécifications techniques que requiert leur mise en œuvre, quand celles-ci conditionnent la sécurité.

#### **ARTICLE 8.6.6. ÉLIMINATION DES SUBSTANCES OU MÉLANGES DANGEREUX**

L'élimination des substances ou mélanges dangereux récupérées en cas d'accident suit prioritairement la filière déchets la plus appropriée. En tout état de cause, leur éventuelle évacuation vers le milieu naturel s'exécute dans des conditions conformes au présent arrêté.

### **CHAPITRE 8.7 MOYENS D'INTERVENTION EN CAS D'ACCIDENT ET ORGANISATION DES SECOURS**

#### **ARTICLE 8.7.1. DÉFINITION GÉNÉRALE DES MOYENS**

L'établissement est doté de moyens adaptés aux risques à défendre et répartis en fonction de la localisation de ceux-ci conformément à l'étude de dangers.

L'établissement est doté de plusieurs points de repli destinés à protéger le personnel en cas d'accident. Leur emplacement résulte de la prise en compte des scénarii développés dans l'étude des dangers et des différentes conditions météorologiques.

#### **ARTICLE 8.7.2. STRATÉGIE DE LUTTE CONTRE L'INCENDIE**

L'exploitant élabore une stratégie de lutte contre l'incendie pour faire face aux incendies susceptibles de se produire dans ses installations sans prendre en compte un éventuel recours aux moyens des services publics d'incendie et de secours. Les incendies visés précédemment sont ceux qui peuvent porter atteinte aux intérêts mentionnés à l'article L. 511-1 du code de l'environnement.

Dans le cadre de cette stratégie, et pour les cellules réservées au stockage de liquide inflammable, l'exploitant s'assure de la disponibilité et de la mise en œuvre efficace des moyens nécessaires à l'extinction de scénarios de référence calculés au regard du plus défavorable de chacun des potentiels scénarios suivants pris individuellement :

- feu de récipients mobiles stockés en rack ;
- feu de récipients mobiles stockés en masse ;
- feu de récipients mobiles stockés en vrac ;
- feu de nappe dans une cellule de liquides inflammables ;
- feu d'engin de transport (principalement les camions), nécessitant les moyens les plus importants de par :
  - la nature et la quantité des liquides inflammables stockés ;
  - la surface, l'emplacement et l'encombrement en équipements de l'installation.

La stratégie est dimensionnée pour une extinction des incendies des scénarios de référence définis aux alinéas précédents, dans un délai maximal après le début de l'incendie équivalent au degré de résistance au feu des murs séparatifs.

Cette stratégie est formalisée dans un plan de défense incendie. Ce plan comprend :

- les procédures organisationnelles associées à la stratégie de lutte contre l'incendie. Cette partie est incluse dans le plan d'opération interne prévu par l'article R. 512-29 du code de l'environnement ;
- les démonstrations de la disponibilité et de l'adéquation des moyens de lutte contre l'incendie vis-à-vis de la stratégie définie

L'exploitant détermine dans son plan de défense incendie :

- la chronologie de mise en œuvre des opérations d'extinction ;
- la durée de chacune des étapes des opérations d'extinction ;
- la provenance et le délai de mise en œuvre des moyens nécessaires à l'extinction ;
- la disponibilité des moyens en eau et en émulseur nécessaires pour l'accomplissement des opérations d'extinction.

#### **ARTICLE 8.7.3. MOYENS DE LUTTE CONTRE L'INCENDIE**

Afin d'atteindre ces objectifs, l'exploitant dispose de moyens de lutte contre l'incendie qui lui sont propres. Les moyens fixes sont composés des moyens d'extinction et de refroidissement, quand ces derniers existent. Les moyens humains comprennent le personnel de première intervention, quand ce personnel est prévu, et le personnel de surveillance dans le cas d'une présence permanente sur site.

La disponibilité des moyens de lutte contre l'incendie et leur adéquation vis-à-vis de la stratégie définie par l'exploitant est démontrée dans les conditions définies à l'Article 8.7.2. . En particulier, en cas d'usage par l'exploitant de moyens semi-fixes ou mobiles dans le cadre de cette stratégie, l'adéquation aux moyens humains associés est démontrée, notamment en ce qui concerne :

- la cinétique de mise en œuvre eu égard à la cinétique de développement des phénomènes dangereux ;
- l'exposition au flux thermique du personnel amené à intervenir qui ne peut excéder 5 kW/m<sup>2</sup> compte tenu de la configuration de l'installation en feu. Une valeur supérieure de flux thermique peut être acceptée, sans toutefois dépasser la dose de 1 800 (kW/m<sup>2</sup>)<sup>43</sup> s, ni la valeur de 8

kW/m<sup>2</sup>, sous réserve que l'exploitant démontre qu'il possède l'équipement et l'entraînement nécessaires pour une telle intervention ;

- la portée des moyens d'extinction par rapport aux flux thermiques engendrés.

L'exploitant s'assure qu'en cas d'incendie :

- en cas d'usage de moyens fixes d'extinction pouvant être endommagés par l'incendie (y compris leur structure de maintien), leur mise en œuvre intervient dans un délai maximum de cinq minutes après détection de l'incendie ;
- une personne apte, formée et autorisée à la mise en œuvre des premiers moyens d'extinction est sur place dans un délai maximum de trente minutes à compter du début de l'incendie.

Dans le cas d'une présence permanente sur site, le délai mentionné dans l'alinéa précédent est réduit à quinze minutes.

#### **ARTICLE 8.7.4. ENTRETIEN DES MOYENS D'INTERVENTION**

Les équipements sont maintenus en bon état, repérés et facilement accessibles.

L'exploitant doit pouvoir justifier, auprès de l'inspection des installations classées, de l'exécution de ces dispositions. Les matériels de sécurité et de lutte contre l'incendie sont vérifiés périodiquement selon les référentiels en vigueur. L'exploitant doit fixer les conditions de maintenance, de vérifications périodiques et les conditions d'essais périodiques de ces matériels.

Les dates, les modalités de ces contrôles et les observations constatées doivent être inscrites sur un registre tenu à la disposition des services de la protection civile, d'incendie et de secours et de l'inspection des installations classées.

Sans préjudice d'autres réglementations, l'exploitant fait notamment vérifier périodiquement par un organisme extérieur les matériels de sécurité et de lutte contre l'incendie suivants selon la fréquence définie ci-dessous :

Type de matériel	Fréquence minimale de contrôle
Extincteur	Annuelle
Robinetts d'incendie armés (RIA)	Annuelle
Système d'extinction automatique à eau (sprinkler)	Semestrielle
Installation de détection incendie	Semestrielle
Installations de désenfumage	Annuelle
Portes coupe-feu	Annuelle

#### **ARTICLE 8.7.5. PROTECTIONS INDIVIDUELLES DU PERSONNEL D'INTERVENTION**

Des masques ou appareils respiratoires d'un type correspondant au gaz ou émanations toxiques sont mis à disposition de toute personne :

- de surveillance susceptible d'intervenir en cas de sinistre ;
- ou ayant à séjourner à l'intérieur des zones toxiques.

Ces protections individuelles sont accessibles en toute circonstance et adaptées aux interventions normales ou dans des circonstances accidentelles.

Une réserve d'appareils respiratoires d'intervention (dont des masques autonomes isolants) est disposée dans au moins deux secteurs protégés de l'établissement et en sens opposé selon la direction des vents.

#### **ARTICLE 8.7.6. RESSOURCES EN EAU ET MOUSSE**

L'exploitant dispose de ses propres moyens de lutte contre l'incendie adaptés aux risques à défendre, et au minimum les moyens définis ci-après et garantir en permanence un débit minimum de **360 m<sup>3</sup>/h pendant deux heures** pour la défense extérieure contre l'incendie.



#### **Article 8.7.6.1. Réserve d'eau Incendie**

Deux cuves réserve d'eau d'incendie de 360 m<sup>3</sup> chacune réalimentées par le réseau d'eau public à un débit de 120 m<sup>3</sup>/h sont aménagées.

La réserve d'eau ainsi constituée et l'aire de stationnement associée sont étudiées en commun avec les services d'incendie et de secours.

#### **Article 8.7.6.2. Moyens de lutte contre l'incendie**

L'exploitant dispose :

- un réseau fixe d'eau incendie maillé et protégé contre le gel et alimenté par les cuves de 360 m<sup>3</sup> chacune. Les canalisations constituant le réseau d'incendie sont calculées pour obtenir les débits et pressions nécessaires en n'importe quel emplacement grâce à des surpresseurs autonomes. Ce réseau comprend 13 poteaux incendies implantés autour du bâtiment ;
- 
- deux cuves de 700 m<sup>3</sup> chacune de réserve d'eau pour le système d'extinction automatique d'incendie ;
- 
- des prises d'eau munies de raccords normalisés et adaptés aux moyens d'intervention des services d'incendie et de secours. Le bon fonctionnement de ces prises d'eau est périodiquement contrôlé.
- 
- des extincteurs, en nombre et en qualité adaptés aux risques, judicieusement répartis à l'intérieur de l'entrepôt, sur les alres extérieures et dans les lieux présentant des risques spécifiques, à proximité des dégagements, bien visibles et facilement accessibles. Les agents d'extinction sont appropriés aux risques à combattre et compatibles avec les matières stockées ;
- des robinets d'incendie armés, répartis dans l'entrepôt et situés à proximité des issues. Ils sont disposés de telle sorte qu'un foyer puisse être attaqué simultanément par deux lances en directions opposées. Ils sont utilisables en période de gel ;
- d'un système de détection automatique d'incendie, pouvant être assuré par le système d'extinction automatique.

L'exploitant peut avoir recours si nécessaire à la ressource en eau incendie extérieure.

#### **Article 8.7.6.3. Extinction automatique incendie**

Un système d'extinction automatique d'incendie répondant aux exigences fixées dans le chapitre 7 Système à mousse haut foisonnement de la norme NF EN 13565-2 (version de juillet 2009), ou présentant une efficacité équivalente, est mis en place dans chaque cellule de liquides inflammables pour éteindre tout type d'incendie susceptible de s'y produire.

Le choix du système d'extinction automatique d'incendie à planter est réalisé selon une méthodologie définie par l'exploitant et explicitée dans le plan de défense incendie. Le plan de défense incendie précise le référentiel professionnel retenu pour le choix et le dimensionnement du système d'extinction mis en place.

Avant la mise en service de l'installation, le bénéficiaire de l'autorisation transmet au préfet une attestation de conformité du système d'extinction mis en place aux exigences du référentiel professionnel retenu, le cas échéant avec l'appui d'un bureau de contrôle ou d'une société de vérification compétent. Cette attestation est accompagnée d'une description du système et des principaux éléments techniques concernant les réserves en eau, le cas échéant les réserves en émulseur, l'alimentation des pompes et l'estimation des débits d'alimentation en eau et, le cas échéant, en émulseur.

#### **ARTICLE 8.7.7. CONSIGNES DE SÉCURITÉ**

Sans préjudice des dispositions du code du travail, les modalités d'application des dispositions du présent arrêté sont établies, intégrées dans des procédures générales spécifiques et/ou dans les procédures et instructions de travail, tenues à jour et affichées dans les lieux fréquentés par le personnel.



Ces consignes indiquent notamment :

- l'interdiction d'apporter du feu sous une forme quelconque dans les parties de l'installation qui, en raison des caractéristiques qualitatives et quantitatives des matières mises en œuvre, stockées, utilisées ou produites, sont susceptibles d'être à l'origine d'un sinistre pouvant avoir des conséquences directes ou indirectes sur l'environnement, la sécurité publique ou le maintien en sécurité de l'installation ;
- les procédures d'arrêt d'urgence et de mise en sécurité de l'installation (électricité, réseaux de fluides) ;
- les mesures à prendre en cas de fuite sur un réceptacle ou une canalisation contenant des substances dangereuses et notamment les conditions d'évacuation des déchets et eaux souillées en cas d'épandage accidentel ;
- les moyens d'extinction à utiliser en cas d'incendie ;
- la procédure d'alerte avec les numéros de téléphone du responsable d'intervention de l'établissement, des services d'incendie et de secours, etc. ;
- la procédure permettant, en cas de lutte contre un incendie, d'isoler le site afin de prévenir tout transfert de pollution vers le milieu récepteur.

#### **ARTICLE 8.7.8. CONSIGNES GÉNÉRALES D'INTERVENTION**

Des consignes écrites sont établies pour la mise en œuvre des moyens d'intervention, d'évacuation du personnel et d'appel des secours extérieurs auxquels l'exploitant en aura communiqué un exemplaire. Le personnel est entraîné à l'application de ces consignes.

L'établissement dispose d'une équipe d'intervention spécialement formée à la lutte contre les risques identifiés sur le site et au maniement des moyens d'intervention.

Les agents non affectés exclusivement aux tâches d'intervention, devront pouvoir quitter leur poste de travail à tout moment en cas d'appel.

##### ***Article 8.7.8.1. Système d'alerte interne***

Le système d'alerte interne et ses différents scénarii sont définis dans un dossier d'alerte.

Un réseau d'alerte interne à l'établissement collecte sans délai les alertes émises par le personnel à partir des postes fixes et mobiles, les alarmes de danger significatives, les données météorologiques disponibles si elles exercent une influence prépondérante, ainsi que toute information nécessaire à la compréhension et à la gestion de l'alerte.

Il déclenche les alarmes appropriées (sonores, visuelles et autres moyens de communication) pour alerter sans délai les personnes présentes dans l'établissement sur la nature et l'extension des dangers encourus.

Les postes fixes permettant de donner l'alerte sont répartis sur l'ensemble du site de telle manière qu'en aucun cas la distance à parcourir pour atteindre un poste à partir d'une installation ne dépasse cent mètres. Un ou plusieurs moyens de communication interne (lignes téléphoniques, réseaux, ...) sont réservés exclusivement à la gestion de l'alerte.

Une liaison spécialisée est prévue avec le centre de secours retenu au P.O.I..

Des appareils de détection adaptés, complétés de dispositifs, visibles de jour comme de nuit, indiquant la direction du vent, sont mis en place à proximité de l'installation classée autorisée susceptible d'émettre à l'atmosphère des substances dangereuses en cas de dysfonctionnement.

L'établissement est muni d'une manche à air permettant de mesurer la direction du vent.

##### ***Article 8.7.8.2. Plan d'opération interne***

L'exploitant doit établir un Plan d'Opération Interne (P.O.I.) sur la base des risques et moyens d'intervention nécessaires analysés pour un certain nombre de scénarii dans l'étude de dangers.

En cas d'accident, l'exploitant assure la direction du P.O.I. Il met en œuvre les moyens en personnels et matériels susceptibles de permettre le déclenchement sans retard du P.O.I. Il prend en outre, à l'extérieur de l'usine, les mesures urgentes de protection des populations et de l'environnement prévues au P.O.I.

En cas d'accident, l'exploitant assure à l'intérieur des installations la direction des secours. Il prend en outre à l'extérieur de son établissement les mesures urgentes de protection des populations et de l'environnement prévues au P.O.I. en application de l'article 1<sup>er</sup> du décret n° 2005-1158 du 13 septembre 2005 et de l'article R 512-29 du code de l'environnement).

Le P.O.I. définit les mesures d'organisation, notamment la mise en place d'un poste de commandement et les moyens afférents, les méthodes d'intervention et les moyens nécessaires à mettre en œuvre en cas d'accident en vue de protéger le personnel, les populations et l'environnement.

Il est homogène avec la nature et les enveloppes des différents phénomènes dangereux envisagés dans l'étude de dangers ; il doit de plus planifier l'arrivée de tout renfort extérieur nécessaire.

Un exemplaire du P.O.I. doit être disponible en permanence sur l'emplacement prévu pour y installer le poste de commandement.

L'exploitant doit élaborer et mettre en œuvre une procédure écrite, et mettre en place les moyens humains et matériels pour garantir :

- la recherche systématique d'améliorations des dispositions du P.O.I. ; cela inclut notamment :
- l'organisation de tests périodiques (au moins annuels) du dispositif et/ou des moyens d'intervention,
- la formation du personnel intervenant,
- l'analyse des enseignements à tirer de ces exercices et formations,
- la prise en compte des résultats de l'actualisation de l'étude de dangers (tous les 5 ans ou suite à une modification notable dans l'établissement ou dans le voisinage),
- la revue périodique et systématique de la validité du contenu du P.O.I., qui peut être coordonnée avec les actions citées ci-dessus,
- la mise à jour systématique du P.O.I. en fonction de l'usure de son contenu ou des améliorations décidées.

Le comité d'hygiène, de sécurité et des conditions de travail (C.H.S.C.T.), s'il existe, ou à défaut l'instance représentative du personnel, est consulté par l'industriel sur la teneur du P.O.I. ; l'avis du comité est transmis au Préfet.

Le P.O.I. est remis à jour tous les 3 ans, ainsi qu'à chaque modification notable et en particulier avant la mise en service de toute nouvelle installation ayant modifié les risques existants.

Le P.O.I. et les modifications notables successives sont transmis au préfet et au service départemental d'incendie et de secours.

Le Préfet peut demander la modification des dispositions envisagées par l'exploitant dans le projet de P.O.I.

Des exercices réguliers sont réalisés pour tester le P.O.I.. Ces exercices doivent avoir lieu régulièrement et en tout état de cause au moins une fois tous les trois ans, et après chaque changement important des installations ou de l'organisation.

L'inspection des installations classées est informée de la date retenue pour chaque exercice. Le compte rendu accompagné si nécessaire d'un plan d'actions est tenu à la disposition de l'inspection des installations classées.

## **ARTICLE 8.7.9. PROTECTION DES MILIEUX RÉCEPTEURS**

Les bassins ci-dessous sont maintenus en temps normal au niveau permettant une pleine capacité d'utilisation. Les organes de commande nécessaires à leur mise en service doivent pouvoir être actionnés en toute circonstance.

### ***Article 8.7.9.1. Bassins de confinement***

Les cellules de stockage sont associées à des rétentions déportées :

Chaque cellule est équipée d'un système de collecte gravitaire. Les cellules de liquides inflammables et les cellules de produits dangereux pour l'environnement possèdent une rétention qui leur est propre :

- liquides inflammables : 400 m<sup>3</sup> ;
- dangereux pour l'environnement : 110 m<sup>3</sup>.

Les réseaux d'assainissement susceptibles de recueillir l'ensemble des eaux et écoulements susceptibles d'être pollués lors d'un accident ou d'un incendie (y compris les eaux d'extinction et de refroidissement) sont raccordés au bassin de rétention déportée décrit ci-dessus suivant l'affectation des cellules concernées par le sinistre et aux quais de chargement étanches aux produits collectés.

Le site dispose de 2 niveaux de rétention assurant la capacité nécessaire :

- les quais sur une hauteur maximale de 20 cm :
  - Quais bâtiment A = 904 m<sup>3</sup>
  - Quais bâtiment B = 575 m<sup>3</sup>
- le complément par deux bassins de rétention étanches :
  - Bassins A = 1 476 m<sup>3</sup> minimum
  - Bassin B = 1 805 m<sup>3</sup> minimum

Des vannes de coupure asservissement au sprinkler permettent d'isoler le site des rejets vers le milieu ou les équipements de gestion des eaux pluviales.

L'alimentation électrique des pompes de relevage des eaux pluviales des bassins de rétention déportée est coupée par asservissement au sprinkler afin de supprimer la connexion avec le réseau.

La vidange des bassins suivra les principes imposés par l'article 5.3.9 traitant des eaux pluviales susceptibles d'être polluées.

Ils sont maintenus en temps normal au niveau permettant une pleine capacité d'utilisation. Les organes de commande nécessaires à leur mise en service doivent pouvoir être actionnés en toute circonstance.

## **CHAPITRE 8.8 PREVENTION DES ACCIDENTS LIES AU VIEILLISSEMENT**

### **ARTICLE 8.8.1. DEMARCHE GENERALE ET OBJECTIFS**

Les installations font l'objet d'un suivi spécifique afin de prévenir les risques d'accidents liés à la vétusté et au vieillissement de celles-ci et de s'assurer de leur niveau de sécurité.

Une démarche globale est définie par l'arrêté du 4 octobre 2010 modifié relatif à la prévention des risques accidentels au sein des installations classées pour la protection de l'environnement soumises à autorisation, pour les installations suivantes :

- ouvrages de génie civil ;
- mesures de maîtrise des risques instrumentées.

Les prescriptions du présent chapitre sont également applicables aux équipements de sécurité et doivent être précisées dans le système de gestion de la sécurité de l'exploitation le cas échéant.

L'exploitant met en œuvre les procédures et actions prévues par le système de gestion de la sécurité.

### **ARTICLE 8.8.2. REALISATION D'UN ETAT INITIAL**

L'exploitant réalise un état initial de l'installation à partir du dossier d'origine ou reconstitué de celle-ci, de ses caractéristiques de construction (matériau, code ou norme de construction, revêtement éventuel) et de l'historique des interventions réalisées dessus (contrôle initial, inspections, contrôles non destructifs, maintenances et réparations éventuelles), lorsque ces informations existent.

Pour les mesures de maîtrise des risques faisant appel à de l'instrumentation de sécurité, l'état initial porte sur les équipements techniques permettant la tenue de ces mesures.

### **ARTICLE 8.8.3. ELABORATION ET MISE EN ŒUVRE D'UN PROGRAMME D'INSPECTION**

A l'issue de la réalisation de l'état initial défini à l'article 7.8.2., l'exploitant élabore et met en œuvre un programme d'inspection de l'installation.

#### **ARTICLE 8.8.4. CONFORMITE AUX GUIDES PROFESSIONNELS**

L'état initial, les programmes d'inspection ou de surveillance ainsi que les plans d'inspection ou de surveillance peuvent être établis selon les recommandations du « Guide professionnel pour la définition du périmètre de l'arrêté ministériel du 04/10/2010 » élaboré par l'Union des Industries Chimiques et l'Union Française des Industries Pétrolières, et reconnu par le ministre chargé de l'environnement.

Lorsque l'état initial, le programme d'inspection et le plan d'inspection n'ont pas été établis selon les recommandations du guide professionnel mentionné ci-dessus, l'exploitant procède aux mesures palliatives suivantes :

- ouvrages de génie civil : définition d'une stratégie de surveillance propre soumise à tierce expertise ;
- mesures de maîtrise des risques instrumentées : définition d'une stratégie de surveillance propre soumise à tierce expertise.

#### **ARTICLE 8.8.5. DOSSIER DE SUIVI DES EQUIPEMENTS**

Pour chaque équipement ou ouvrage défini ci-dessus et pour lequel un plan d'inspection et de surveillance est mis en place, l'exploitant élabore un dossier contenant :

- l'état initial de l'équipement ;
- la présentation de la stratégie mise en place pour le contrôle de l'état de l'équipement (modalités, fréquence, méthodes, etc.) et pour la détermination des suites à donner à ces contrôles (méthodologie d'analyse des résultats, critères de déclenchement d'actions correctives de réparation ou de remplacement, etc.). Ces éléments de la stratégie sont justifiés, en fonction des modes de dégradation envisageables, le cas échéant par simple référence aux parties du guide professionnel reconnu par le ministre chargé de l'environnement sur la base desquelles ils ont été établis ;
- les résultats des contrôles et les suites données à ces contrôles ;
- les interventions éventuellement menées.

Ce dossier est tenu à la disposition de l'inspection des installations classées et est aisément consultable lors d'un contrôle de l'inspection des installations classées.

#### **ARTICLE 8.8.6. EXCLUSION DE CERTAINS EQUIPEMENTS**

Sont exclus du champ d'application du présent chapitre :

- les mesures de maîtrise des risques faisant appel à de l'instrumentation de sécurité dont la défaillance n'est pas susceptible de remettre en cause de façon importante la sécurité lorsque cette estimation de l'importance est réalisée selon une méthodologie issue du guide professionnel mentionné à l'article 7.8.4.

---

### **TITRE 9 - CONDITIONS PARTICULIÈRES APPLICABLES À CERTAINES INSTALLATIONS DE L'ÉTABLISSEMENT**

---

#### **CHAPITRE 9.1 PRESCRIPTIONS GÉNÉRALES APPLICABLES AUX ATELIERS DE CHARGE D'ACCUMULATEURS**

##### **ARTICLE 9.1.1. GÉNÉRALITÉS**

Les présentes dispositions s'appliquent aux ateliers de charge d'accumulateurs sans préjudice des autres législations.

##### ***Article 9.1.1.1. Dispositions générales***

###### **Définitions :**

"Batteries de traction ouvertes, dites non étanches" : accumulateurs servant au déplacement ou au levage d'engins électriques de manutention, dégageant des gaz (hydrogène et oxygène) lors de l'opération de recharge. L'électrolyte est sous forme liquide et ces batteries sont installées dans des coffres métalliques généralement étanches aux liquides.

"Batteries de traction à soupape, à recombinaison des gaz, dites étanches" : accumulateurs servant au déplacement ou au levage d'engins électriques de manutention, mais ne dégageant pas de gaz (hydrogène et oxygène) lors de l'opération de recharge. De plus, l'électrolyte (acide sulfurique) n'est pas sous forme libre (ex : acide gélifié) et ces batteries sont installées dans des coffres métalliques généralement étanches aux liquides.

"Batteries stationnaires ouvertes, dites non étanches" : accumulateurs servant à l'alimentation de secours (éclairage, informatique, télécommunications) dégageant des gaz (hydrogène et oxygène) lors de l'opération de recharge. Ces batteries sont fixes et généralement installées sur des étagères ou dans des armoires.

"Batteries stationnaires à soupape, à recombinaison de gaz, dites étanches" : accumulateurs servant à l'alimentation de secours (éclairage, informatique, télécommunications) , mais ne dégageant pas de gaz (hydrogène et oxygène) lors de l'opération de recharge. Ces batteries sont fixes et généralement installées sur des étagères ou dans des armoires.

#### **ARTICLE 9.1.2. IMPLANTATION – AMÉNAGEMENT**

Le présent article s'applique aux locaux où se situe une installation de charge dès lors qu'il peut survenir dans ceux-ci des points d'accumulation d'hydrogène.

##### **Article 9.1.2.1. Comportement au feu des bâtiments**

Les locaux abritant l'installation présentent les caractéristiques de réaction et de résistance au feu minimales suivantes :

- murs REI 120 (coupe-feu 2 heures) ;
- couverture A1 (Incombustible) ;
- portes intérieures EI 120 (coupe-feu 2 heures) et munies d'un ferme-porte ou d'un dispositif assurant leur fermeture automatique ;
- porte donnant vers l'extérieur EI 30 (pare-flamme de degré ½ heure) ;
- pour les autres matériaux : A1 (Incombustibles).
- 

##### **Article 9.1.2.2. Ventilation**

Sans préjudice des dispositions du code du travail, les locaux sont convenablement ventilés pour éviter tout risque d'atmosphère explosible ou nocive. Le débouché à l'atmosphère de la ventilation est placé aussi loin que possible des habitations voisines. Le débit d'extraction est donné par les formules ci-après :

\*Pour les batteries dites ouvertes et les ateliers de charge de batteries :

$$Q = 0,05 \, n \, I$$

\*Pour les batteries dites à recombinaison :

$$Q = 0,0025 \, n \, I$$

où

$Q$  = débit minimal de ventilation, en m<sup>3</sup>/h

$n$  = nombre total d'éléments de batteries en charge simultanément

$I$  = courant d'électrolyse, en A

##### **Article 9.1.2.3. Risques**

Les locaux de charge présentent un double asservissement. Un extracteur d'air correctement dimensionné se met en marche lorsque la charge des batteries se fait et lorsque l'extracteur d'air se coupe, la charge des batteries s'arrête.

#### **CHAPITRE 9.2 PRESCRIPTIONS PARTICULIÈRES APPLICABLES AUX INSTALLATIONS DE COMBUSTION (RUBRIQUE 2910)**

En complément des dispositions de l'article 7.3.4, les installations de combustion doivent respecter les prescriptions suivantes :

##### **ARTICLE 9.2.1. PRÉVENTION DES RISQUES D'INCENDIE ET D'EXPLOSION**

###### **Article 9.2.1.1. Accès et éloignement**

L'installation doit être accessible pour permettre l'intervention des services d'incendie et de secours. Elle est desservie, sur au moins une face, par une voie-engin ou par une voie-échelle si le plancher haut du bâtiment est à une hauteur supérieure à 8 mètres par rapport à cette voie.

Les installations doivent être aménagées pour permettre une évacuation rapide du personnel. Les portes doivent s'ouvrir vers l'extérieur et pouvoir être manœuvrées de l'intérieur en toutes circonstances. L'accès aux issues est balisé.

#### **Article 9.2.1.2. Ventilation**

Sans préjudice des dispositions du code du travail, les locaux doivent être convenablement ventilés pour notamment éviter la formation d'une atmosphère explosible ou nocive.

La ventilation doit assurer en permanence, y compris en cas d'arrêt de l'équipement, notamment en cas de mise en sécurité de l'installation, un balayage de l'atmosphère du local, compatible avec le bon fonctionnement des appareils de combustion, au moyen d'ouvertures en parties haute et basse permettant une circulation efficace de l'air ou par tout autre moyen équivalent.

Les locaux doivent être équipés en partie haute de dispositifs permettant l'évacuation des fumées et gaz de combustion dégagés en cas d'incendie (par exemple lanterneaux en toiture, ouvrants en façade ou tout autre moyen équivalent). Les commandes d'ouverture manuelle sont placées à proximité des accès. Le système de désenfumage doit être adapté aux risques particuliers de l'installation.

#### **Article 9.2.1.3. Surveillance des installations**

Les installations doivent être exploitées sous la surveillance permanente d'un personnel qualifié. Il vérifie périodiquement le bon fonctionnement des dispositifs de sécurité et s'assure de la bonne alimentation en combustible des appareils de combustion.

L'exploitant consigne par écrit les procédures de reconnaissance et de gestion des anomalies de fonctionnement ainsi que celles relatives aux interventions du personnel et aux vérifications périodiques du bon fonctionnement de l'installation et des dispositifs assurant sa mise en sécurité. Ces procédures précisent la fréquence et la nature des vérifications à effectuer pendant et en dehors de la période de fonctionnement de l'installation.

En cas d'anomalies provoquant l'arrêt de l'installation, celle-ci doit être protégée contre tout déverrouillage intempestif. Toute remise en route automatique est alors interdite. Le réarmement ne peut se faire qu'après élimination des défauts par du personnel d'exploitation, au besoin après intervention sur le site.

#### **Article 9.2.1.4. Propreté des locaux**

Les locaux doivent être maintenus propres et régulièrement nettoyés, notamment de manière à éviter les amas de matières dangereuses ou polluantes et de poussières susceptibles de s'enflammer ou de propager une explosion. Le matériel de nettoyage doit être adapté aux risques présentés par les produits et poussières.

#### **Article 9.2.1.5. Consignes d'exploitation**

La conduite des installations (démarrage et arrêt, fonctionnement normal, entretien...) doit faire l'objet de consignes d'exploitation et de sécurité écrites qui doivent être rendues disponibles pour le personnel. Ces consignes prévoient notamment:

- les modes opératoires ;
- la fréquence de contrôle des dispositifs de sécurité et de traitement des pollutions et nuisances générées par l'installation ;
- les instructions de maintenance et de nettoyage, la périodicité de ces opérations et les consignations nécessaires avant de réaliser ces travaux ;
- les conditions de délivrance des « permis d'intervention »
- les modalités d'entretien, de contrôle et d'utilisation des équipements de régulation et des dispositifs de sécurité.

Ces consignes sont régulièrement mises à jour.

#### **Article 9.2.1.6. Dispositifs de sécurité**

L'exploitant doit veiller au bon entretien des dispositifs de réglage, de contrôle, de signalisation et de sécurité. Ces vérifications et leurs résultats sont consignés par écrit.

Toute tuyauterie susceptible de contenir du gaz devra faire l'objet d'une vérification annuelle d'étanchéité qui sera réalisée sous la pression normale de service.

Tous les travaux de réparation ou d'aménagement conduisant à une augmentation des risques (emploi d'une flamme ou d'une source chaude, purge des circuits...) ne peuvent être effectués qu'après délivrance d'un « permis d'intervention » et en respectant les règles de consignes particulières.

Toute intervention par point chaud sur une tuyauterie contenant du combustible ne peut être engagée qu'après une purge complète de la tuyauterie concernée. La consignation d'un tronçon de canalisation s'effectue selon un cahier des charges précis défini par l'exploitant. Les obturateurs à opercule, non manoeuvrables sans fuite possible vers l'atmosphère, sont interdits à l'intérieur des bâtiments.

A l'issue de tels travaux, une vérification de l'étanchéité de la tuyauterie doit garantir une parfaite intégrité de celle-ci. Cette vérification se fera sur la base de documents prédéfinis et de procédures écrites. Ces vérifications et leurs résultats sont consignés par écrit. Pour des raisons liées à la nécessité d'exploitation, ce type d'intervention pourra être effectué en dérogation au présent alinéa, sous réserve de la rédaction et de l'observation d'une consigne spécifique.

Les soudeurs devront avoir une attestation d'aptitude professionnelle spécifique au mode d'assemblage à réaliser.

#### **Article 9.2.1.7. Prévention des fuites et des incendies**

Les réseaux d'alimentation en combustible doivent être conçus et réalisés de manière à réduire les risques en cas de fuite, notamment dans des espaces confinés. Les canalisations sont en tant que de besoin protégées contre les agressions extérieures (corrosion, choc, température excessive...) et repérées par les couleurs normalisées ou par étiquetage.

Un dispositif de coupure manuelle, indépendant de tout équipement de régulation de débit, doit être placé à l'extérieur des bâtiments pour permettre d'interrompre l'alimentation en combustible liquide ou gazeux des appareils de combustion. Ce dispositif, clairement repéré et indiqué dans des consignes d'exploitation, doit être placé :

- dans un endroit accessible rapidement et en toutes circonstances ;
- à l'extérieur et en aval du poste de livraison et/ou du stockage du combustible.

Il est parfaitement signalé et maintenu en bon état de fonctionnement et comporte une indication du sens de la manœuvre ainsi que le repérage des positions ouverte et fermée.

La coupure de l'alimentation en gaz sera assurée par deux vannes automatiques (1) redondantes, placées en série sur la conduite d'alimentation en gaz à l'extérieur des bâtiments. Ces vannes sont asservies chacune à des capteurs de détection de gaz (2) et un pressostat (3).

**(1) Vanne automatique : son niveau de fiabilité est maximum, compte tenu des normes en vigueur relatives à ce matériel.**

**(2) Capteur de détection de gaz : une redondance est assurée par la présence d'au moins deux capteurs.**

**(3) Pressostat : ce dispositif permet de détecter une chute de pression dans la tuyauterie. Son seuil doit être aussi élevé que possible, compte tenu des contraintes d'exploitation**

Toute la chaîne de coupure automatique (détection, transmission du signal, fermeture de l'alimentation de gaz) est testée périodiquement. La position ouverte ou fermée de ces organes est clairement identifiable par le personnel d'exploitation.

Un dispositif de détection de gaz, déclenchant, selon une procédure préétablie, une alarme en cas de dépassement des seuils de danger, doit être mis en place afin de prévenir l'apparition d'une atmosphère explosive.



Ce dispositif doit couper l'arrivée du combustible et interrompre l'alimentation électrique de la chaufferie, à l'exception de l'alimentation des matériels et des équipements destinés à fonctionner en atmosphère explosive, de l'alimentation en très basse tension et de l'éclairage de secours, sans que cette manœuvre puisse provoquer d'arc ou d'étincelle pouvant déclencher une explosion.

L'emplacement des détecteurs de gaz est déterminé par l'exploitant en fonction des risques de fuite et d'incendie. Leur situation est repérée sur un plan. Ils sont contrôlés régulièrement et les résultats de ces contrôles sont consignés par écrit. Des étalonnages sont régulièrement effectués.

Toute détection de gaz dans l'atmosphère du local, au-delà de 30 % de la limite inférieure d'explosivité (LIE), conduit à la mise en sécurité de tout ou partie de l'installation susceptible d'être en contact avec l'atmosphère explosive ou de conduire à une explosion.

Cette mise en sécurité est prévue dans les consignes d'exploitation.

Tout appareil de réchauffage d'un combustible liquide doit comporter un dispositif limiteur de la température, indépendant de sa régulation, protégeant contre toute surchauffe anormale du combustible. Une alarme doit alerter les opérateurs en cas de dérive.

Le parcours des canalisations à l'intérieur des locaux où se trouvent les appareils de combustion est aussi réduit que possible. Par ailleurs, un organe de coupure rapide doit équiper chaque appareil de combustion au plus près de celui-ci.

#### **Article 9.2.1.8. Dispositifs de mise en sécurité**

Les appareils de combustion sont équipés de dispositifs permettant, d'une part, de maîtriser leur bon fonctionnement et, d'autre part, en cas de défaut, de mettre en sécurité l'appareil concerné et au besoin l'installation.

Les appareils de combustion comportent un dispositif de contrôle de la flamme ou un contrôle de température. Le défaut de son fonctionnement doit entraîner la mise en sécurité des appareils et l'arrêt de l'alimentation en combustible.

#### **ARTICLE 9.2.2. ENTRETIEN – MAINTENANCE**

L'exploitant tient à jour un livret ou des documents de maintenance qui comprend notamment les renseignements suivants :

- nom et adresse de l'installation, du propriétaire de l'installation et, éventuellement, de l'entreprise chargée de l'entretien ;
- caractéristiques du local « combustion », des installations de stockage du combustible, des générateurs de l'équipement de chauffe ;
- caractéristiques des combustibles préconisées par le constructeur, résultats des mesures de viscosité du fioul lourd et de sa température de réchauffage, mesures prises pour assurer le stockage du combustible, l'évacuation des gaz de combustion et leur température à leur débouché, le traitement des eaux ;
- désignation des appareils de réglage des feux et de contrôle ;
- dispositions adoptées pour limiter la pollution atmosphérique ;
- conditions générales d'utilisation de la chaleur ;
- résultat des mesures et vérifications et visa des personnes ayant effectué ces opérations, consignation des observations faites et suites données ;
- grandes lignes de fonctionnement et incidents d'exploitation assortis d'une fiche d'analyse ;
- consommation annuelle de combustible ;
- indications relatives à la mise en place, au remplacement et à la réparation des appareils de réglage des feux et de contrôle ;
- indications des autres travaux d'entretien et opérations de nettoyage et de ramonage ;

Indications de toutes les modifications apportées à l'installation, ainsi qu'aux installations connexes, ayant une incidence en matière de sécurité ou d'impact sur l'environnement.

## TITRE 10 - SURVEILLANCE DES ÉMISSIONS ET DE LEURS EFFETS

### CHAPITRE 10.1 PROGRAMME D'AUTO SURVEILLANCE

#### ARTICLE 10.1.1. PRINCIPE ET OBJECTIFS DU PROGRAMME D'AUTO SURVEILLANCE

Afin de maîtriser les émissions de ses installations et de suivre leurs effets sur l'environnement, l'exploitant définit et met en œuvre sous sa responsabilité un programme de surveillance de ses émissions et de leurs effets dit programme d'auto surveillance. L'exploitant adapte et actualise la nature et la fréquence de cette surveillance pour tenir compte des évolutions de ses installations, de leurs performances par rapport aux obligations réglementaires, et de leurs effets sur l'environnement. L'exploitant décrit dans un document tenu à la disposition de l'inspection des installations classées les modalités de mesures et de mise en œuvre de son programme de surveillance, y compris les modalités de transmission à l'inspection des installations classées.

Les articles suivants définissent le contenu minimum de ce programme en terme de nature de mesure, de paramètres et de fréquence pour les différentes émissions et pour la surveillance des effets sur l'environnement, ainsi que de fréquence de transmission des données d'auto surveillance.

### CHAPITRE 10.2 MODALITÉS D'EXERCICE ET CONTENU DE L'AUTO SURVEILLANCE

#### ARTICLE 10.2.1. AUTO SURVEILLANCE DES ÉMISSIONS ATMOSPHÉRIQUES

##### *Article 10.2.1.1. Auto surveillance des rejets atmosphériques*

##### *10.2.1.1.1 Auto surveillance par la mesure des émissions canalisées ou diffuses*

Les mesures portent sur les rejets suivants :

Rejet n°1 et 2 :

Paramètre	Fréquence	Méthodes d'analyses
Débit	Tous les 3 ans	Selon les normes en vigueur
O <sub>2</sub>		
NO <sub>x</sub>		

Le premier contrôle est effectué six mois au plus tard après la mise en service de l'installation.

#### ARTICLE 10.2.2. AUTO SURVEILLANCE DES EAUX RÉSIDUAIRES

##### *Article 10.2.2.1. Fréquences, et modalités de l'auto surveillance de la qualité des rejets*

Les dispositions minimum suivantes sont mises en œuvre :

Rejet BV3 à BV6 :

Paramètre	Type de suivi	Fréquence	Méthodes d'analyses
Température	Ponctuel	Annuelle	Selon les normes en vigueur
pH			
Couleur			
MEST			
DCO			
DBO5			
Hydrocarbures			

Par défaut, les méthodes d'analyse sont celles définies par l'arrêté du 7 juillet 2009 relatif aux modalités d'analyse dans l'air et dans l'eau dans les ICPE et aux normes de référence

#### ARTICLE 10.2.3. AUTO SURVEILLANCE DES DÉCHETS

##### *Article 10.2.3.1. Analyse et transmission des résultats d'auto surveillance des déchets*

Conformément aux dispositions des articles R 541-42 à R 541-48 du code de l'environnement relatifs au contrôle des circuits de traitement des déchets, l'exploitant tient à jour un registre chronologique de la

production et de l'expédition des déchets dangereux établi conformément aux dispositions nationales et contenant au moins, pour chaque flux de déchets sortants.

L'exploitant utilise pour ses déclarations la codification réglementaire en vigueur.

#### **ARTICLE 10.2.4. AUTO SURVEILLANCE DES NIVEAUX SONORES**

##### ***Article 10.2.4.1. Mesures périodiques***

Une mesure de la situation acoustique est effectuée dans un délai de six mois à compter de la date de mise en service des installations puis à la demande de l'inspection des Installations classées si nécessaire, par un organisme ou une personne qualifiée dont le choix sera communiqué préalablement à l'inspection des Installations classées. Ce contrôle est effectué par référence au plan annexé au présent arrêté, indépendamment des contrôles ultérieurs que l'inspection des Installations classées pourra demander.

### **CHAPITRE 10.3 SUIVI, INTERPRÉTATION ET DIFFUSION DES RÉSULTATS**

#### **ARTICLE 10.3.1. ACTIONS CORRECTIVES**

L'exploitant suit les résultats des mesures qu'il réalise en application du CHAPITRE 10.2, notamment celles de son programme d'auto surveillance, les analyse et les interprète. Il prend le cas échéant les actions correctives appropriées lorsque des résultats font présager des risques ou Inconvénients pour l'environnement ou d'écart par rapport au respect des valeurs réglementaires relatives aux émissions de ses installations ou de leurs effets sur l'environnement.

En particulier, lorsque la surveillance environnementale sur les eaux souterraines ou les sols fait apparaître une dérive par rapport à l'état initial de l'environnement, soit réalisé en application de l'article R 512-8 II 1° du code de l'environnement, soit reconstitué aux fins d'interprétation des résultats de surveillance, l'exploitant met en œuvre les actions de réduction complémentaires des émissions appropriées et met en œuvre, le cas échéant, un plan de gestion visant à rétablir la compatibilité entre les milieux impactés et leurs usages.

#### **ARTICLE 10.3.2. ANALYSE ET TRANSMISSION DES RÉSULTATS DE L'AUTO SURVEILLANCE**

Sans préjudice des dispositions de l'article R512-69 du code de l'environnement, l'exploitant établit avant la fin de chaque mois calendaire un rapport de synthèse relatif aux résultats des mesures et analyses du mois précédent imposées au CHAPITRE 10.2 du présent arrêté. Ce rapport, traite au minimum de l'interprétation des résultats de la période considérée (en particulier cause et ampleur des écarts), des mesures comparatives mentionnées au CHAPITRE 10.1 du présent arrêté, des modifications éventuelles du programme d'auto surveillance et des actions correctives mises en œuvre ou prévues (sur l'outil de production, de traitement des effluents, la maintenance...) ainsi que de leur efficacité.

Il est tenu à la disposition permanente de l'inspection des installations classées pendant une durée de 10 ans.

Les résultats de l'auto-surveillance, notamment des rejets aqueux, sont transmis par l'exploitant par le biais de l'application internet GIDAF (Gestion Informatisée des Données d'Auto surveillance Fréquentes).

L'inspection des Installations classées peut en outre demander la transmission périodique de ces rapports ou d'éléments relatifs au suivi et à la maîtrise de certains paramètres, ou d'un rapport annuel.

#### **ARTICLE 10.3.3. TRANSMISSION DES RÉSULTATS DE L'AUTO SURVEILLANCE DES DÉCHETS**

Les justificatifs évoqués à l'Article 10.2.3. du présent arrêté doivent être conservés cinq ans.

#### **ARTICLE 10.3.4. ANALYSE ET TRANSMISSION DES RÉSULTATS DES MESURES DE NIVEAUX SONORES**

Les résultats des mesures réalisées en application du CHAPITRE 10.2 du présent arrêté sont transmis au Préfet dans le mois qui suit leur réception avec les commentaires et propositions éventuelles d'amélioration.

## **CHAPITRE 10.4 CONTROLE DE CONFORMITE**

Avant la mise en service de l'entrepôt, le bénéficiaire de l'autorisation transmet au Préfet une attestation de conformité aux dispositions du présent arrêté préfectoral d'autorisation, établie par ses soins, le cas échéant avec l'appui d'un bureau de contrôle ou d'une société de vérification.

---

## **TITRE 11 - ANNEXES**

---

Annexe 1 : Plan de localisation des zones d'effets thermiques

Annexe 2 : Localisation des points de mesures acoustiques

Annexe 3 : Règles d'affectation des cellules

---

## **TITRE 12 - DÉLAIS ET VOIES DE RECOURS - NOTIFICATION – SANCTIONS – EXÉCUTION**

---

### **CHAPITRE 12.1 DÉLAIS ET VOIES DE RECOURS**

Le recours administratif ou contentieux ne suspend pas l'exécution de la décision contestée.

#### **A – Recours administratif**

L'exploitant peut présenter, dans un délai de deux mois à compter de la notification du présent arrêté :

- un recours gracieux, adressé à M. le Préfet d'Eure-et-Loir, Direction de la réglementation et des libertés publiques - place de la République – 28019 CHARTRES Cedex,
- un recours hiérarchique, adressé au ministre chargé des installations classées – Direction générale de la prévention des risques – Tour Pascal A et B Tour Sequoia - 92055 La Défense CEDEX.

L'exercice d'un recours administratif ne suspend pas le délai fixé pour la saisine du tribunal administratif.

#### **B – Recours contentieux**

Le présent arrêté est soumis à un contentieux de pleine juridiction.

Il peut être déféré au Tribunal Administratif, 28 rue de la Bretonnerie – 45057 ORLEANS Cedex :

- par les demandeurs ou exploitants, dans un délai de deux mois à compter de la date à laquelle la décision lui a été notifiée,
- par les tiers, personnes physiques ou morales, les communes intéressées ou leurs groupements, en raison des Inconvénients ou des dangers que le fonctionnement de l'installation présente pour les intérêts mentionnés aux articles L. 211-1 et L. 511-1 du code de l'environnement dans un délai d'un an à compter de la publication ou de l'affichage de ces décisions. Toutefois, si la mise en service de l'installation n'est pas intervenue six mois après la publication ou l'affichage de ces décisions, le délai de recours continue à courir jusqu'à l'expiration d'une période de six mois après cette mise en service.

Les tiers qui n'ont acquis ou pris à bail des immeubles ou n'ont élevé des constructions dans le voisinage d'une installation classée que postérieurement à l'affichage ou à la publication de l'arrêté autorisant l'ouverture de cette installation ou atténuant les prescriptions primitives ne sont pas recevables à déférer ledit arrêté à la juridiction administrative.

Tout recours doit être adressé en recommandé avec accusé de réception.

### **CHAPITRE 12.2 NOTIFICATION - PUBLICITE**

Le présent arrêté est notifié à l'exploitant par voie administrative. Copies en sont adressées au Maire de la commune de Poupry ainsi qu'aux Maires des communes du périmètre d'affichage pour y être déposée aux archives des mairies et peut y être consultée et au Directeur Régional de l'Environnement, de l'Aménagement et du Logement – Centre-Val de Loire.

Un avis est, aux frais de l'exploitant, inséré par les soins du Préfet d'Eure-et-Loir, dans deux journaux d'annonces légales du département ainsi que dans les journaux de l'autre département concerné par le projet. Un extrait du présent arrêté est affiché en Mairie de Poupry pendant une durée d'un mois à la diligence du Maire de Poupry qui devra justifier de l'accomplissement de cette formalité. Le même extrait est publié sur le site internet de la préfecture d'Eure-et-Loir pour une durée identique.

Le même extrait sera affiché en permanence, de façon visible, sur le site de l'exploitation à la diligence de l'exploitant.

### **CHAPITRE 12.3 SANCTIONS**

Indépendamment des poursuites pénales qui peuvent être exercées, l'inobservation des conditions fixées par le présent arrêté peut entraîner l'application des sanctions administratives prévues par l'article L. 171-8 du Code de l'environnement.

### **CHAPITRE 12.4 EXÉCUTION**

Madame la Secrétaire Générale de la Préfecture d'Eure-et-Loir, Monsieur le Sous-Préfet de Châteaudun, Madame le Maire de Poupry, Monsieur le Directeur Régional de l'Environnement, de l'Aménagement et du Logement – Centre-Val de Loire et tout agent de la force publique sont chargés, chacun en ce qui le concerne, de l'exécution du présent arrêté.

Pour Le Préfet,  
La Secrétaire Générale

23 SEP. 2016

LE PRÉFET

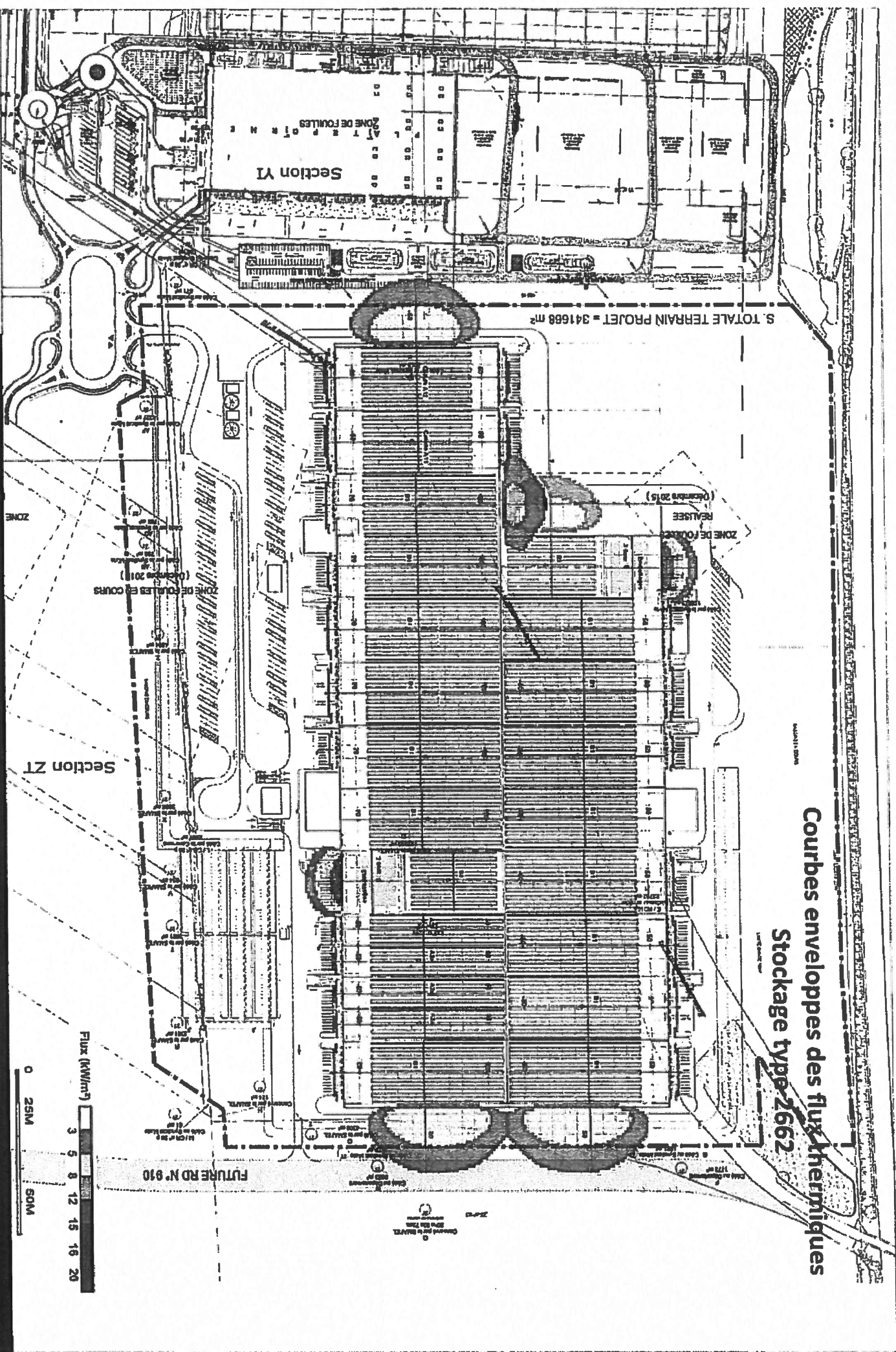
Carole PUG-CHEVRIER

## Table des matières

TITRE 1- Portée de l'autorisation et conditions générales.....	3
CHAPITRE 1.1Bénéficiaire et portée de l'autorisation.....	3
CHAPITRE 1.2Nature des installations.....	3
CHAPITRE 1.3Conformité au dossier de demande d'autorisation.....	7
CHAPITRE 1.4Durée de l'autorisation.....	7
CHAPITRE 1.5Périmètre d'éloignement.....	7
CHAPITRE 1.6Sans objet.....	8
CHAPITRE 1.7Modifications et cessation d'activité.....	8
CHAPITRE 1.8Respect des autres législations et réglementations.....	9
TITRE 2- Gestion de l'établissement.....	9
CHAPITRE 2.1Exploitation des installations.....	9
CHAPITRE 2.2Réserves de produits ou matières consommables.....	11
CHAPITRE 2.3Intégration dans le paysage.....	11
CHAPITRE 2.4Danger ou nuisance non prévenus.....	11
CHAPITRE 2.5Incidents ou accidents.....	11
CHAPITRE 2.6Récapitulatif des documents tenus à la disposition de l'inspection.....	11
CHAPITRE 2.7Récapitulatif des documents à transmettre.....	12
TITRE 3- Prévention de la pollution atmosphérique.....	12
CHAPITRE 3.1Conception des installations.....	12
CHAPITRE 3.2Conditions de rejet.....	13
TITRE 4Protection des ressources en eaux et des milieux aquatiques.....	13
CHAPITRE 4.1Prélèvements et consommations d'eau.....	13
CHAPITRE 4.2Collecte des effluents liquides.....	14
CHAPITRE 4.3Types d'effluents, leurs ouvrages d'épuration et leurs caractéristiques de rejet au milieu.....	14
TITRE 5- Déchets.....	17
CHAPITRE 5.1Principes de gestion.....	17
TITRE 6Prévention des nuisances sonores et des vibrations.....	18
CHAPITRE 6.1Dispositions générales.....	18
CHAPITRE 6.2Niveaux acoustiques.....	19
CHAPITRE 6.3Vibrations.....	19
TITRE 7- Prévention des risques technologiques.....	19
CHAPITRE 7.1Principes directeurs.....	19
CHAPITRE 7.2Généralités.....	19
CHAPITRE 7.3Infrastructures et installations.....	20
CHAPITRE 7.4Gestion des opérations portant sur des substances dangereuses.....	26
CHAPITRE 7.5Mesures de maîtrise des risques.....	28
CHAPITRE 7.6Prévention des pollutions accidentelles.....	29
CHAPITRE 7.7Moyens d'intervention en cas d'accident et organisation des secours.....	31
CHAPITRE 7.8Prévention des accidents liés au vieillissement.....	35
TITRE 8- Conditions particulières applicables à certaines installations de l'établissement.....	36
CHAPITRE 8.1Prescriptions générales applicables aux ateliers de charge d'accumulateurs.....	36
CHAPITRE 8.2Prescriptions particulières applicables aux installations de combustion (rubrique 2910).....	37
TITRE 9- Surveillance des émissions et de leurs effets.....	40
CHAPITRE 9.1Programme d'auto surveillance.....	40
CHAPITRE 9.2Modalités d'exercice et contenu de l'auto surveillance.....	40
CHAPITRE 9.3Suivi, interprétation et diffusion des résultats.....	41
CHAPITRE 9.4Contrôle de conformité.....	41
TITRE 10- Annexes.....	41
TITRE 11- Délais et voies de recours - Notification – Sanctions – Exécution.....	41
CHAPITRE 11.1Délais et voies de recours.....	41
CHAPITRE 11.2Notification - Publicité.....	42
CHAPITRE 11.3Sanctions.....	42
CHAPITRE 11.4Exécution.....	42



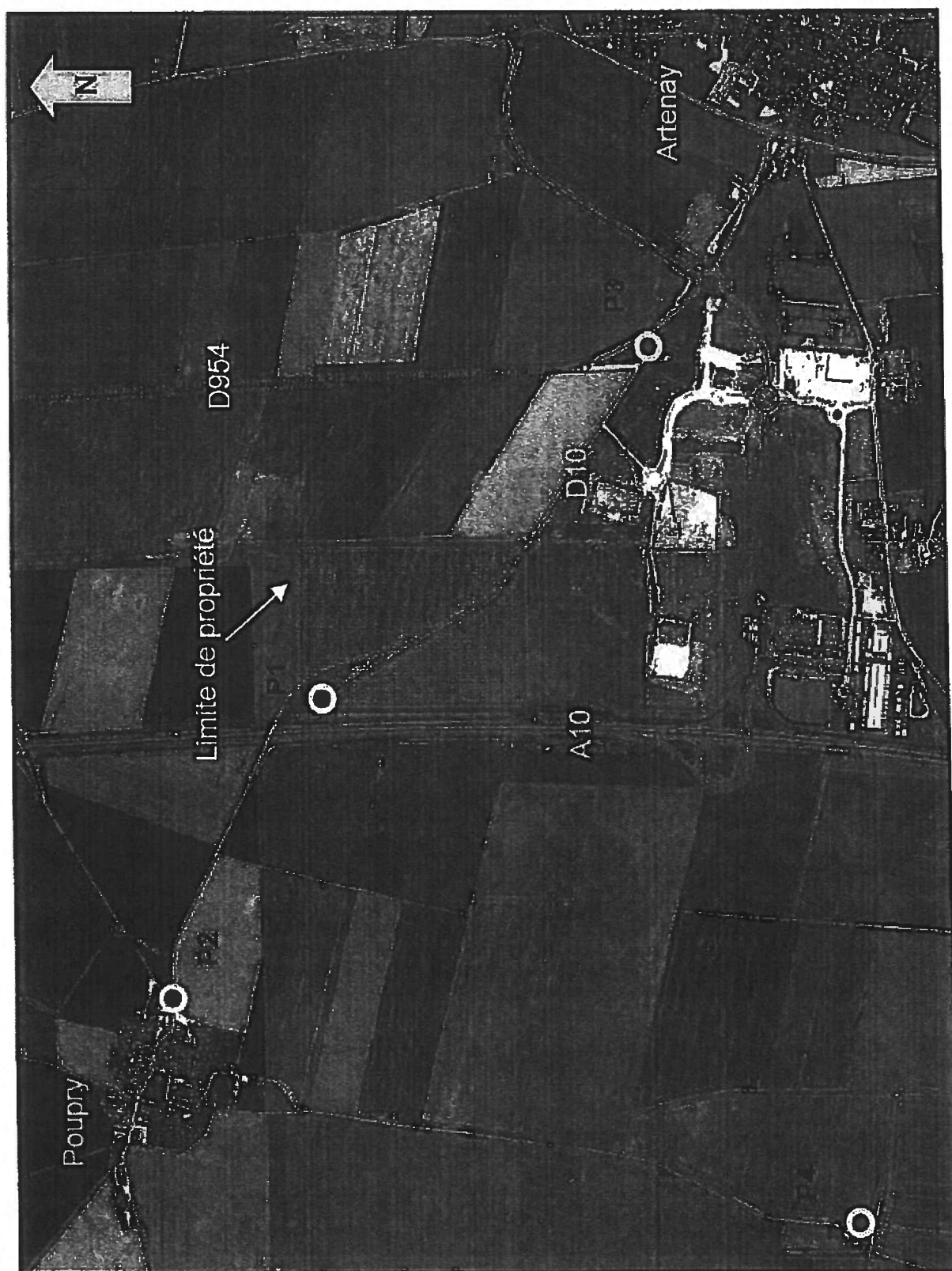
# Courbes enveloppes des flux thermiques Stockage type 2662







## Annexe 2 : Localisation des points de mesures acoustiques





**HC16472 - Anexo 2.1**

**Patricia A.**

Bâtiment A																												Bâtiment B							
	Cabane 1	Cabane 2a	Cabane 2b	Cabane 3a	Cabane 3b	Cabane 4	Emplacement	Cabane 5	Cabane 6	Cabane 7	Cabane 8	Cabane 9	Cabane 10	Cabane 11	Cabane 12	Cabane 1	Cabane 2	Cabane 3	Cabane 4	Cabane 5	Cabane 5	Cabane 6	Cabane 7	Cabane 8	Cabane 9	Emplacement									
Profondeur (m)	125	125	125	125	125	80	45	125	125	125	125	125	125	125	125	125	125	125	125	125	125	125	125	125	125	80	45								
Façade (m)	48	24	24	24	24	48	48	48	48	48	48	48	48	48	48	48	48	48	48	48	48	48	48	48	48	48	48								
Surface (m2)	6 000	3 000	3 000	3 000	3 000	3 840	2 160	6 000	6 000	6 000	6 000	6 000	6 000	6 000	6 000	6 000	6 000	6 000	6 000	6 000	6 000	6 000	6 000	6 000	3 840	2 160									
Profondeur stockage (m)	103	103	103	103	103	80	45	103	103	103	103	103	103	103	103	103	103	103	103	103	103	103	103	103	103	80	45								
Produits standards																																			
possible dans toutes les cabanes																																			
Inflammables / aérosols	non	oui	oui	oui	non	non	non	non	non	non	non	non	non	non	non	non	non	non	non	non	non	non	non	non	non	non	non								
Toxiques	non	non	non	non	oui	non	non	non	non	non	non	non	non	non	non	non	non	non	non	non	non	non	non	non	non	non	non								
Dangereux pour l'environnement	non	non	non	non	oui	non	non	non	non	non	non	non	non	non	non	non	non	non	non	non	non	non	non	non	non	non	non								
Toutes cabanes sauf cabanes liquides inflammables et aérosols (2a, 2b, 3a)																																			
Toutes cabanes sauf cabanes liquides inflammables et aérosols (2a, 2b, 3a)																																			
Acide - Bases - Combustibles																																			
Autres matériaux non élastiques au stockage	Non	Non	Non	Non	Non	Non	Non	Non	Non	Non	Non	Non	Non	Non	Non	Non	Non	Non	Non	Non	Non	Non	Non	Non	Non	Non	Non								
12m en cas supérieurs palette																																			
Hauteur de stockage standard																																			
Hauteur Stockage aérosol et LMD Liquide	12m pour les aérosols et 5m pour les Matières Dangereuses Liquide																																		
Nombre de palettes sur rack max	12 000	6 000	6 000	6 000	6 000	7 700	4 300	12 000	12 000	12 000	12 000	12 000	12 000	9 600	9 600	9 600	12 000	12 000	12 000	12 000	12 000	12 000	12 000	12 000	12 000	7 700	4 300								
Tonnage associé	7 200	3 600	3 600	3 600	3 600	4 820	2 580	7 200	7 200	7 200	7 200	7 200	7 200	5 760	5 760	5 760	7 200	7 200	7 200	7 200	7 200	7 200	7 200	7 200	7 200	4 820	2 580								
Rétention des produits	références répondent prévues pour les cabanes 2a, 2b, 3a, 3b																																		
Rétention incendie	pas de rétention incendie dans les cabanes - rétention disponible																																		



Tableau d'affectation des stockages et quantités par cellule

Rubrique ICPE	1436	1450	1510	1530	1532	1630	2662	2663	4320	4321	4331	4440	4441	4510	4511	4702	4718	4734	4741	4755	4801
Unité	T	T	M3 E	M3 M	M3 M	T	M3 M	M3 M	T	T	T	kg	kg	T	T	T	T	T	T	M3 M	T
Cellule A2a	80	0	41 400	9417°	9417°	0	9417°	9417°	0	0	950	10°	10°	0	0	45°	0	1 202	0	20°	350°
Nombre de cellules	1	1	1	1	1	1	1	1	1	1	1	1	1	1	1	1	1	1	1	1	1
Sous Total volume	80	0	41 400	9417°	9417°	0	9417°	9417°	0	0	950	10°	10°	0	0	45°	0	1 202	0	20°	350°
Cellule A2b	80	0	41 400	9417°	9417°	0	9417°	9417°	0	0	950	10°	10°	0	0	45°	0	1 202	0	20°	350°
Nombre de cellules	1	1	1	1	1	1	1	1	1	1	1	1	1	1	1	1	1	1	1	1	1
Sous Total volume	80	0	41 400	9417°	9417°	0	9417°	9417°	0	0	950	10°	10°	0	0	45°	0	1 202	0	20°	350°
Cellule A3a	80	0	41 400	9417°	9417°	0	9417°	9417°	90	25	950	10°	10°	0	0	45°	10	1 202	0	20°	350°
Nombre de cellules	1	1	1	1	1	1	1	1	1	1	1	1	1	1	1	1	1	1	1	1	1
Sous Total volume	80	0	41 400	9417°	9417°	0	9417°	9417°	90	25	950	10°	10°	0	0	45°	0	1 202	0	20°	350°
Cellule A3b	0	5	41 400	9417°	9417°	15°	9417°	9417°	0	0	0	10°	10°	80	120	45°	0	0	10	20°	350°
Nombre de cellules	1	1	1	1	1	1	1	1	1	1	1	1	1	1	1	1	1	1	1	1	1
Sous Total volume	0	5	41 400	9417°	9417°	15°	9417°	9417°	0	0	0	10°	10°	80	120	45°	0	0	10	20°	350°
Cellule 3500 m³	0	0	48 300	10 987	10 987	0	10 987	10 987	0	0	0	0	0	0	0	45	0	0	0	20°	350
Nombre de cellules	2	2	2	2	2	2	2	2	2	2	2	2	2	2	2	2	2	2	2	2	2
Sous Total volume	0	0	96 600	21 973	21 973	0	21 973	21 973	0	0	0	0	0	0	0	45	0	0	0	20°	350
Cellule 2500 m³	0	0	34 500	7 848	7 848	0	7 848	7 848	0	0	0	0	0	0	0	45	0	0	0	20°	350
Nombre de cellules	2	2	2	2	2	2	2	2	2	2	2	2	2	2	2	2	2	2	2	2	2
Sous Total volume	0	0	69 000	15 695	15 695	0	15 695	15 695	0	0	0	0	0	0	0	45	0	0	0	20°	350
Cellule 8000 m³	0	0	82 800	18 834	18 834	0	18 834	18 834	0	0	0	10	10	0	0	45	0	0	0	20°	350
Nombre de cellules	17	17	17	17	17	17	17	17	17	17	17	17	17	17	17	17	17	17	17	17	17
Sous Total volume	0	0	1 407 600	320 178	320 178	0	320 178	320 178	0	0	0	10	10	0	0	45	0	0	0	20°	350
Tonnage/volume Pour nomenclature	80	5	1 738 800	395 500	395 500	15	395 500	395 500	90	25	950	10	10	90	120	45	10	1 202	10	20	350
Classement retenu	NC	A	A	A	A	NC	A	A	D	NC	E	NC	NC	DC	DC	NC	DC	A	NC	NC	D

m3 ou T	M/T
m3 Entrepôt	M3 E
m3 Marchandises	M3 M

\* Stockage possible uniquement si pas de Matières Dangereuses dans la cellule

